

แผนอัตรากำลัง ๓ ปี

ประจำปีงบประมาณ พ.ศ. ๒๕๖๑ – ๒๕๖๓



องค์การบริหารส่วนตำบลไม้ฝาด

อำเภอสีเกา จังหวัดตรัง

คำนำ

องค์การบริหารส่วนตำบลไม้ฝาดได้มีการจัดทำแผนอัตรากำลัง ๓ ปี สำหรับปีงบประมาณ ๒๕๖๑ - ๒๕๖๓ โดยมีวัตถุประสงค์เพื่อให้มีโครงสร้างการแบ่งงานและระบบงานที่เหมาะสม ไม่ซ้ำซ้อน มีการกำหนดตำแหน่ง การจัดอัตรากำลัง โครงสร้างให้เหมาะสมกับอำนาจหน้าที่ขององค์การบริหารส่วนตำบล ตามพระราชบัญญัติสภาตำบลและองค์การบริหารส่วนตำบล พ.ศ. ๒๕๓๗ (และแก้ไขเพิ่มเติมถึงฉบับที่ ๖ พ.ศ. ๒๕๕๒) และตามพระราชบัญญัติกำหนดแผนและขั้นตอนการกระจายอำนาจให้องค์กรปกครองส่วนท้องถิ่น พ.ศ. ๒๕๔๒ และเพื่อให้คณะกรรมการพนักงานส่วนตำบล (ก.อบต.จังหวัด) ตรวจสอบการกำหนดตำแหน่ง และการใช้ตำแหน่งพนักงานส่วนตำบลให้เหมาะสม ทั้งยังใช้เป็นแนวทางในการดำเนินการวางแผนการใช้ อัตรากำลัง การพัฒนาบุคลากรขององค์การบริหารส่วนตำบลไม้ฝาดให้เหมาะสมอีกด้วย

องค์การบริหารส่วนตำบลไม้ฝาด จึงได้มีการวางแผนอัตรากำลังใช้ประกอบในการจัดสรรงบประมาณและบรรจุแต่งตั้งพนักงานส่วนตำบล เพื่อให้การบริหารงานขององค์การบริหารส่วนตำบลให้เกิดประโยชน์ต่อประชาชน เกิดผลสัมฤทธิ์ต่อภารกิจตามอำนาจหน้าที่ มีประสิทธิภาพ มีความคุ้มค่า สามารถลดขั้นตอนการปฏิบัติงาน และมีการลดภารกิจที่ไม่จำเป็น การปฏิบัติภารกิจสามารถตอบสนองความต้องการของประชาชนได้เป็นอย่างดี

องค์การบริหารส่วนตำบลไม้ฝาด

สารบัญ

เรื่อง	หน้า
๑. หลักการและเหตุผล	๑
๒. วัตถุประสงค์	๒
๓. กรอบแนวคิดในการจัดทำแผนอัตรากำลัง ๓ ปี	๓
๔. สภาพปัญหาของพื้นที่และความต้องการของประชาชน	๔
๕. ภารกิจอำนาจหน้าที่ขององค์การบริหารส่วนตำบล	๕
๖. ภารกิจหลักและภารกิจรองที่องค์การบริหารส่วนตำบลไม่ฝาดจะดำเนินการ	๑๔
๗. สรุปปัญหาและแนวทางในการกำหนดโครงสร้างส่วนราชการและกรอบอัตรากำลัง	๑๗
๘. โครงสร้างการกำหนดส่วนราชการ	๑๘
๙. ภาระค่าใช้จ่ายเกี่ยวกับเงินเดือนและประโยชน์ตอบแทนอื่น	๒๕
๑๐. แผนภูมิโครงสร้างการแบ่งส่วนราชการตามแผนอัตรากำลัง ๓ ปี	๓๒
๑๑. บัญชีแสดงจัดคนลงสู่ตำแหน่งและการกำหนดเลขที่ตำแหน่งในส่วนราชการ	๓๖
๑๒. แนวทางการพัฒนาพนักงานส่วนตำบล	๔๓
๑๓. ประกาศคุณธรรม จริยธรรมของพนักงานส่วนตำบลและพนักงานจ้าง	๔๖
๑๔. ภาคผนวก	

%%%%%%%%%

แผนอัตรากำลัง ๓ ปี
ปีงบประมาณ พ.ศ. ๒๕๖๑ - ๒๕๖๓
ขององค์การบริหารส่วนตำบลไม้ฝาด
อำเภอเสีเกา จังหวัดตรัง

๑. หลักการและเหตุผล

๑.๑ ประกาศคณะกรรมการกลางพนักงานส่วนตำบล (ก.อบต.) เรื่อง มาตรฐานทั่วไปเกี่ยวกับอัตรากำลัง และมาตรฐานของตำแหน่ง ลงวันที่ ๒๒ พฤศจิกายน ๒๕๕๔ ข้อ ๕ กำหนดให้คณะกรรมการพนักงานส่วนตำบล (ก.อบต.จังหวัด) กำหนดตำแหน่งพนักงานส่วนตำบลว่าจะมีตำแหน่งใดระดับใด อยู่ในส่วนราชการใด จำนวนเท่าใด ให้คำนึงถึงภาระหน้าที่ความรับผิดชอบลักษณะงานที่ต้องปฏิบัติ ความยาก ปริมาณและคุณภาพของงาน ตลอดจนกระทั่งภาระค่าใช้จ่ายขององค์การบริหารส่วนตำบลที่จะต้องจ่ายในด้านบุคคล โดยให้องค์การบริหารส่วนตำบลจัดทำแผนอัตรากำลังของข้าราชการหรือพนักงานส่วนตำบล เพื่อใช้ในการกำหนดตำแหน่งโดยความเห็นชอบของคณะกรรมการพนักงานส่วนตำบล (ก.อบต.จังหวัด) ทั้งนี้ให้เป็นไปตามหลักเกณฑ์และวิธีการที่คณะกรรมการกลางพนักงานส่วนตำบล (ก.อบต.) กำหนด

๑.๒ คณะกรรมการกลางพนักงานส่วนตำบล (ก.อบต.) ได้มีมติเห็นชอบประกาศกำหนดการกำหนดตำแหน่งพนักงานส่วนตำบล โดยกำหนดแนวทางให้องค์การบริหารส่วนตำบลจัดทำแผนอัตรากำลังขององค์การบริหารส่วนตำบลเพื่อเป็นกรอบในการกำหนดตำแหน่งและการใช้ตำแหน่งพนักงานส่วนตำบล โดยให้เสนอให้คณะกรรมการพนักงานส่วนตำบลจังหวัดแต่งตั้งคณะกรรมการจัดทำแผนอัตรากำลังวิเคราะห์อำนาจหน้าที่และภารกิจขององค์การบริหารส่วนตำบล วิเคราะห์ความต้องการกำลังคน วิเคราะห์การวางแผนการใช้กำลังคน จัดทำกรอบอัตรากำลังและกำหนดหลักเกณฑ์ และเงื่อนไขในการกำหนดตำแหน่งพนักงานส่วนตำบลตามแผนอัตรากำลัง ๓ ปี

๑.๓ จากหลักการและเหตุผลดังกล่าว องค์การบริหารส่วนตำบลไม้ฝาด จึงได้จัดทำแผนอัตรากำลัง ๓ ปี สำหรับปีงบประมาณ พ.ศ. ๒๕๖๑ - ๒๕๖๓ ขึ้น

๒. วัตถุประสงค์

๒.๑ เพื่อให้องค์การบริหารส่วนตำบลไม้ฝาด มีโครงสร้างการแบ่งงานและระบบงานที่เหมาะสม ไม่ซ้ำซ้อน

๒.๒ เพื่อให้องค์การบริหารส่วนตำบลไม้ฝาด มีการกำหนดตำแหน่ง การจัดอัตรากำลัง โครงสร้างให้เหมาะสมกับอำนาจหน้าที่ขององค์การบริหารส่วนตำบลตามพระราชบัญญัติสภาตำบลและองค์การบริหารส่วนตำบล พ.ศ.๒๕๓๗ (และแก้ไขเพิ่มเติมถึง ฉบับที่ ๖ พ.ศ.๒๕๕๒) และตามพระราชบัญญัติกำหนดแผนและขั้นตอนการกระจายอำนาจให้องค์กรปกครองส่วนท้องถิ่น พ.ศ. ๒๕๔๒

๒.๓ เพื่อให้คณะกรรมการพนักงานส่วนตำบล (ก.อบต.จังหวัด) สามารถตรวจสอบการกำหนดตำแหน่งและการใช้ตำแหน่งของพนักงานส่วนตำบลให้เหมาะสม

๒.๔ เพื่อเป็นแนวทางในการดำเนินการวางแผนการใช้อัตรากำลัง การพัฒนาบุคลากรขององค์การบริหารส่วนตำบลไม้ฝาด ให้เหมาะสม

๒.๕ เพื่อให้องค์การบริหารส่วนตำบล สามารถวางแผนอัตรากำลัง ในการบรรจุแต่งตั้งพนักงานส่วนตำบล เพื่อให้การบริหารงานขององค์การบริหารส่วนตำบล เกิดประโยชน์ต่อประชาชน เกิดผลสัมฤทธิ์ต่อภารกิจตามอำนาจหน้าที่มีประสิทธิภาพ มีความคุ้มค่า สามารถลดขั้นตอนการปฏิบัติงาน และมีการลดภารกิจและยุบเลิกหน่วยงานที่ไม่จำเป็น การปฏิบัติภารกิจสามารถตอบสนองความต้องการของประชาชนได้เป็นอย่างดี

๒.๖ เพื่อให้องค์การบริหารส่วนตำบลไม้ฝาด สามารถควบคุมภาระค่าใช้จ่ายด้านการบริหารงานบุคคลให้เป็นไปตามที่กฎหมายกำหนด

๓. กรอบแนวคิดในการจัดทำแผนอัตรากำลัง ๓ ปี

คณะกรรมการจัดทำแผนอัตรากำลัง ๓ ปี ขององค์การบริหารส่วนตำบลไม้ฝาด ตามคำสั่งองค์การบริหารส่วนตำบลไม้ฝาด ที่ ๓๓๕/๒๕๖๐ ลงวันที่ ๖ กรกฎาคม ๒๕๖๐ ซึ่งประกอบด้วย นายองค์การบริหารส่วนตำบลไม้ฝาด เป็นประธาน ปลัดองค์การบริหารส่วนตำบลไม้ฝาด หัวหน้าส่วนราชการทุกส่วนราชการ เป็นกรรมการ เห็นสมควรให้จัดทำแผนอัตรากำลัง ๓ ปี โดยมีขอบเขตเนื้อหาครอบคลุมในเรื่องต่างๆ ดังต่อไปนี้

๓.๑ วิเคราะห์ภารกิจ อำนาจหน้าที่ความรับผิดชอบขององค์การบริหารส่วนตำบลไม้ฝาด ตามพระราชบัญญัติสภาตำบลและองค์การบริหารส่วนตำบล พ.ศ. ๒๕๓๗ แก้ไขเพิ่มเติมถึง (ฉบับที่ ๖) พ.ศ.๒๕๕๒ และตามพระราชบัญญัติกำหนดแผนและขั้นตอนการกระจายอำนาจให้องค์กรปกครองส่วนท้องถิ่น พ.ศ. ๒๕๔๒ ตลอดจนกฎหมายอื่นให้สอดคล้องกับแผนพัฒนาเศรษฐกิจและสังคมแห่งชาติ แผนพัฒนาจังหวัด แผนพัฒนาอำเภอ แผนพัฒนา นโยบายของรัฐบาล นโยบายของผู้บริหาร และสภาพปัญหาในพื้นที่ตำบลไม้ฝาด เพื่อให้การดำเนินการขององค์การบริหารส่วนตำบลไม้ฝาดบรรลุผลตามพันธกิจที่ตั้งไว้ จำเป็นต้องจัดสรรอัตรากำลัง ตามส่วนราชการต่างๆให้เหมาะสมกับเป้าหมายการดำเนินการ ทั้งนี้ เพื่อให้เกิดการเตรียมพร้อมในส่วนของกำลังคนเพื่อรองรับสถานการณ์ในอนาคต

๓.๒ กำหนดโครงสร้างการแบ่งส่วนราชการภายในและการจัดระบบงาน เพื่อรองรับภารกิจตามอำนาจหน้าที่ความรับผิดชอบ ให้สามารถแก้ปัญหาของตำบลไม้ฝาดได้อย่างมีประสิทธิภาพ

๓.๓ วิเคราะห์ปริมาณงานที่ผ่านมาของแต่ละส่วนราชการ ประกอบกับพันธกิจขององค์กรที่จะเกิดขึ้นในอนาคต เพื่อประกอบการกำหนดกรอบอัตรากำลังที่ต้องใช้สำหรับการสร้างผลลัพธ์ที่พึงประสงค์ให้ได้ตามเป้าหมาย

๓.๔ วิเคราะห์ต้นทุนค่าใช้จ่ายของกำลังคน : Supply pressure เพื่อการจัดการทรัพยากรบุคคลที่มีอยู่ให้เป็นไปอย่างมีประสิทธิภาพสูงสุด กำหนดตำแหน่งในสายงานต่างๆ จำนวนตำแหน่ง และระดับตำแหน่ง ให้เหมาะสมกับหน้าที่ความรับผิดชอบ ปริมาณงาน และคุณภาพของงาน รวมทั้งสร้างความก้าวหน้าในสายอาชีพ โดยภาระค่าใช้จ่ายด้านการบริหารงานบุคคลต้องไม่เกิน ร้อยละ ๔๐ ของงบประมาณรายจ่าย

๓.๕ ให้องค์การบริหารส่วนตำบลไม้ฝาดมีแผนพัฒนาบุคลากรและให้พนักงานส่วนตำบลต้องได้รับการพัฒนาความรู้ความสามารถอย่างน้อยปีละ ๑ ครั้ง

๔. สภาพปัญหาของพื้นที่และความต้องการของประชาชน

องค์การบริหารส่วนตำบลไม้ฝาด เป็นองค์การบริหารส่วนตำบล ๑ ใน ๕ องค์การบริหารส่วนตำบลของอำเภอเสีเกา ได้รับการยกฐานะจากสภาตำบลเป็นองค์การบริหารส่วนตำบล ตามประกาศกระทรวงมหาดไทยและมีผลบังคับใช้เมื่อปี พ.ศ.๒๕๔๐ และที่ทำการองค์การบริหารส่วนตำบลไม้ฝาด ตั้งอยู่เลขที่ ๒๐๑ หมู่ที่ ๔ ตำบลไม้ฝาด อำเภอเสีเกา จังหวัดตรัง โดยอยู่ห่างจากที่ว่าการอำเภอเสีเกา ประมาณ ๑๐ กิโลเมตร และห่างจากศาลากลางจังหวัดตรัง ประมาณ ๔๐ กิโลเมตร

เนื้อที่

องค์การบริหารส่วนตำบลไม้ฝาด มีเนื้อที่ทั้งหมด ๑๕๒ ตารางกิโลเมตร หรือ ๙๕,๐๐๐ ไร่ แยกเป็น แต่ละหมู่บ้านได้ดังนี้

หมู่ที่ ๑	บ้านห้วยต่อ	จำนวน	๑๓,๙๒๑	ไร่
หมู่ที่ ๒	บ้านห้วยต่อน้อย	จำนวน	๑๑,๖๔๔	ไร่
หมู่ที่ ๓	บ้านไม้ฝาด	จำนวน	๑๕,๒๔๑	ไร่
หมู่ที่ ๔	บ้านปากเมง	จำนวน	๑๖,๐๕๖	ไร่
หมู่ที่ ๕	บ้านฉางกลาง	จำนวน	๑๔,๒๓๔	ไร่
หมู่ที่ ๖	บ้านผมเด็น	จำนวน	๑๔,๐๒๑	ไร่
หมู่ที่ ๗	บ้านนาหละ	จำนวน	๙,๘๘๓	ไร่

อาณาเขต

องค์การบริหารส่วนตำบลไม้ฝาด มีอาณาเขตติดต่อกับองค์กรปกครองส่วนท้องถิ่น (อปท.) ต่างๆ ดังนี้

ทิศเหนือ	ติดต่อกับ	องค์การบริหารส่วนตำบลบ่อหิน อำเภอเสีเกา
ทิศใต้	ติดต่อกับ	องค์การบริหารส่วนตำบลบางสัก อำเภอกันตัง
ทิศตะวันออก	ติดต่อกับ	เทศบาลตำบลนาเมืองเพชร อำเภอเสีเกา
ทิศตะวันตก	ติดต่อกับ	ทะเลอันดามัน

ลักษณะภูมิประเทศ

ลักษณะภูมิประเทศขององค์การบริหารส่วนตำบลไม้ฝาดโดยทั่วไป มีหลายลักษณะทั้งที่ราบลุ่มและที่ราบลุ่มค่อนข้างสูงเป็นลูกคลื่นและมีพื้นที่บางส่วนติดต่อกับชายทะเล

พื้นที่ราบประมาณร้อยละ ๖๕ ของพื้นที่ตำบล ส่วนที่ราบลุ่มประมาณร้อยละ ๒๐ ของพื้นที่ตำบล และที่ราบค่อนข้างสูงเป็นลูกคลื่นและติดต่อกับทะเล พื้นที่ประมาณร้อยละ ๑๕ ของพื้นที่ตำบล

ลักษณะภูมิอากาศ

ลักษณะภูมิอากาศ เป็นแบบมรสุมฤดูร้อน มี ๒ ฤดู

๑. ฤดูร้อน เริ่มตั้งแต่เดือน มกราคม ถึงเดือน เมษายน
๒. ฤดูฝน เริ่มตั้งแต่เดือน พฤษภาคม ถึงเดือน ธันวาคม

ประชากร

องค์การบริหารส่วนตำบลไม้ฝาด มีประชากรทั้งสิ้น จำนวน ๙,๐๙๐ คน โดยแยกเป็น ชาย จำนวน ๔,๖๑๖ คน แยกเป็น หญิง จำนวน ๔,๔๗๔ คน โดยแยกเป็นหมู่บ้านต่างๆ ดังนี้

หมู่ที่	ชื่อหมู่บ้าน	จำนวนประชากร		รวม	จำนวนครัวเรือน
		ชาย	หญิง		
๑	บ้านห้วยต่อ	๕๔๗	๕๓๖	๑,๐๘๓	๓๔๘
๒	บ้านห้วยต่อน้อย	๕๔๓	๕๑๕	๑,๐๕๘	๓๐๑
๓	บ้านไม้ฝาด	๘๑๗	๗๙๒	๑,๖๐๙	๑,๑๘๙
๔	บ้านปากเมง	๑,๐๖๒	๑,๐๑๙	๒,๐๘๑	๑,๐๓๗
๕	บ้านฉางกลาง	๙๑๘	๘๙๘	๑,๘๑๖	๔๗๑
๖	บ้านผมเต็น	๔๒๓	๔๒๘	๘๕๑	๒๗๓
๗	บ้านนาหะ	๓๔๓	๓๓๔	๖๗๗	๒๐๓
	รวม	๔,๖๕๓	๔,๕๒๒	๙,๑๗๕	๓,๘๒๒

ซึ่งสภาพปัญหาของเขตพื้นที่ที่รับผิดชอบ แบ่งออกเป็นด้านต่างๆ ดังนี้

ปัญหา	สภาพปัญหา
๑.ปัญหาด้านโครงสร้างพื้นฐาน	
๑.๑ การคมนาคม	สภาพถนนส่วนใหญ่ในตำบลเป็นถนนลูกรัง ไม่มีคูระบายน้ำ ทำให้มีน้ำท่วมขัง เป็นหลุมเป็นบ่อโดยเฉพาะในช่วงฤดูฝน ทำให้ไม่สามารถใช้สัญจรโดยสะดวกได้ตลอดปี ช่วงฤดูแล้งมีฝุ่นฟุ้งกระจายทำให้เกิดความรำคาญและเป็นอันตรายต่อสุขภาพของประชาชน
๑.๒ ไฟฟ้าสาธารณะ	ไฟฟ้าสาธารณะมีไม่ทั่วถึงทำให้การสัญจรไม่สะดวก เกิดอุบัติเหตุปัญหาอาชญากรรม ความปลอดภัยในชีวิตและทรัพย์สินของประชาชน
๑.๓ การระบายน้ำ	ระบบระบายน้ำยังไม่ได้มาตรฐาน ไม่เหมาะสม เช่นการฝังท่อลอดคสล. แต่บริเวณดังกล่าวควรก่อสร้างท่อลอดเหลี่ยม ทำให้การระบายน้ำไม่ทันในช่วงฤดูฝนเนื่องจากมีปริมาณน้ำและถนนบางสายยังขาดระบบการระบายน้ำ
๒.ปัญหาด้านแหล่งน้ำ	
๒.๑ แหล่งน้ำเพื่อการอุปโภค	ประชากรจำนวนหนึ่งในตำบลซึ่งไม่อยู่ในแนวเขตการให้บริการระบบประปา ขาดแคลนน้ำกิน น้ำใช้ในช่วงฤดูแล้ง
๒.๒ แหล่งน้ำเพื่อการเกษตร	ไม่มีแหล่งน้ำเพื่อการเกษตรที่สามารถเก็บกักน้ำไว้ใช้ได้ตลอดปี ทำให้ช่วงฤดูแล้งประชากรที่ปลูกผลไม้เป็นอาชีพเสริม ประสบปัญหาขาดแคลนน้ำ พืชผลทางการเกษตรเสียหาย

ปัญหา	สภาพปัญหา
<p>๓.ปัญหาด้านเศรษฐกิจ</p> <p>๓.๑ อาชีพ</p> <p>๓.๒ การรวมกลุ่มอาชีพ</p> <p>๓.๓ รายได้</p> <p>๓.๔ หนี้สินภาคประชาชน</p>	<p>การประกอบอาชีพของประชากรตำบลไม้ฝาดส่วนใหญ่จะประกอบอาชีพสวนยางพาราเป็นหลัก ไม่มีอาชีพเสริมในช่วงปิดกรีดหรือช่วงฤดูฝน ทำให้ส่งผลกระทบต่อรายได้</p> <p>การรวมกลุ่มทางการเกษตรหรืออาชีพมีน้อยและไม่เข้มแข็ง ส่วนใหญ่ต่างคนต่างดำเนินการ</p> <p>รายได้ของประชากรในตำบลไม้ฝาด ส่วนใหญ่ยังมาจากภาคเกษตรกรรม คือการทำสวนยางพาราเป็นรายได้เพียงทางเดียวไม่มีอาชีพเสริมอื่นๆ</p> <p>ประสิทธิภาพการจัดการด้านการเงินของประชาชนยังไม่ดี ทำให้มีหนี้สินจำนวนมาก</p>
<p>๔.ปัญหาด้านสังคม</p> <p>๔.๑ สาธารณสุข</p> <p>๔.๒ การศึกษา ศาสนา และวัฒนธรรม</p> <p>๔.๓ ยาเสพติด</p> <p>๔.๔ การสงเคราะห์คนยากจน คนพิการ เด็ก และผู้สูงอายุ</p>	<p>ให้ความสำคัญกับปัญหาสุขภาพน้อย ส่วนใหญ่เป็นการรักษาอาการเจ็บป่วยมาก กว่า การป้องกันโรคหรือการส่งเสริมสุขภาพให้แข็งแรง</p> <ul style="list-style-type: none"> -สถานีนามัยขาดอุปกรณ์ในการดูแลสุขภาพอนามัย <p>ไม่มีกลุ่มอนุรักษ์วัฒนธรรมประเพณีท้องถิ่นอันดีงาม</p> <ul style="list-style-type: none"> -ไม่มีสถานที่พักผ่อนหย่อนใจ -คนรุ่นใหม่สนใจและให้ความสำคัญกับการอนุรักษ์วัฒนธรรมประเพณีท้องถิ่นน้อย <p>ผู้ปกครองหรือผู้ที่เกี่ยวข้องกับเยาวชนบางคนไม่ให้ความร่วมมือในการแก้ปัญหา ปกปิดความจริง</p> <ul style="list-style-type: none"> -การดำเนินการแก้ปัญหาเป็นไปตามนโยบาย ความจริงจังไม่ต่อเนื่อง <p>มีผู้สูงอายุ คนยากจน คนพิการ เด็ก ส่วนหนึ่งได้รับความช่วยเหลือจากทางประชาสงเคราะห์แต่ไม่เพียงพอ</p>

ปัญหา	สภาพปัญหา
<p>๕.ปัญหาด้าน ทรัพยากรธรรมชาติและ สิ่งแวดล้อม</p> <p>๕.๑ การอนุรักษ์แหล่งน้ำ และป่าไม้</p> <p>๕.๒ การกำจัดขยะมูลฝอยและสิ่งปฏิกูล</p> <p>๕.๓ ขาดสถานที่กำจัดขยะมูลฝอย</p> <p>๖.ปัญหาด้านการเมืองการบริหาร</p> <p>๖.๑ การมีส่วนร่วมของประชาชน</p> <p>๖.๒ การพัฒนารายได้</p> <p>๖.๓ การจัดหาและปรับปรุงเครื่องมือ เครื่องใช้ และสถานที่ปฏิบัติงานให้มีประสิทธิภาพ</p> <p>๖.๔ การสร้างจิตสำนึกในบทบาทหน้าที่ที่ต้องปฏิบัติ</p> <p>๖.๕ ขาดความรู้ความเข้าใจในการใช้สิทธิเลือกตั้ง</p>	<p>ประชาชนส่วนใหญ่หรือหน่วยงานยังขาดความสนใจ และให้ความสำคัญในการ อนุรักษ์ธรรมชาติแหล่งน้ำและป่าไม้</p> <p>ประชาชนส่วนใหญ่กำจัดขยะภายในครัวเรือนเอง ซึ่งอาจไม่ถูกวิธี ไม่มีภาชนะรองรับขยะในที่สาธารณะ ทำให้มีขยะตามที่สาธารณะ เช่น ริมถนน ทำให้ไม่น่าดูแก่ผู้พบเห็นและเป็นแหล่งสะสมเชื้อโรคต่างๆ</p> <p>ยังไม่มีสถานที่ในการกำจัดขยะที่ถูกสุขลักษณะของตำบล</p> <p>ประชาชนยังขาดการมีส่วนร่วมในการพัฒนาตำบล ซึ่งดูจากจำนวนบัตรเสียในการเลือกตั้งหลายๆครั้งที่ผ่านมา</p> <p>รายได้ขององค์การบริหารส่วนตำบลส่วนใหญ่จะได้รับการจัดสรรจากทางรัฐบาล สำหรับการดำเนินการจัดเก็บภาษีโรงเรือนและที่ดิน ภาษีบำรุงท้องที่ และภาษีป้าย ซึ่งทางองค์การบริหารส่วนตำบลดำเนินการจัดเก็บนั้นดำเนินการจัดเก็บได้น้อยอันเนื่องมาจากเป็นเขตชนบท รายได้ส่วนใหญ่มาจากภาษีบำรุงท้องที่ ซึ่งยังจัดเก็บได้น้อยเนื่องจากไม่มีการจัดทำแผนที่ภาษีและทะเบียนทรัพย์สิน</p> <p>ปัจจุบันสถานที่ประชุมขององค์การบริหารส่วนตำบลไม่ผาตยังไม่เหมาะสม มีสภาพคับแคบทำให้บริการประชาชนไม่สะดวก ประกอบกับปัจจุบัน อบต. มีภารกิจรับผิดชอบมากขึ้น</p> <p>ประชาชนยังขาดจิตสำนึกในการเสียภาษีซึ่งเป็นหน้าที่ที่ต้องปฏิบัติ บางส่วนมีการหลบเลี่ยงไม่ยอมชำระภาษี</p> <p>จากการเลือกตั้งที่ผ่านมา มีจำนวนบัตรเสียจำนวนมาก</p>

ความต้องการของประชาชน

๑. ความต้องการด้านโครงสร้างพื้นฐาน

- ๑.๑ ขุดลอกคลอง, สร้างสะพาน คสล., วางท่อระบายน้ำ
- ๑.๒ ติดตั้งโทรศัพท์สาธารณะให้เพียงพอทุกหมู่บ้าน
- ๑.๓ ติดตั้งไฟฟ้าสาธารณะเพิ่มขึ้น
- ๑.๔ ปรับปรุงซ่อมแซมถนนลูกรัง หินคลุก และปรับปรุงผิวถนนลาดยาง ถนน

คอนกรีต

๒. ความต้องการด้านการผลิต การตลาด รายได้ และการมีงานทำ

- ๒.๑ จัดตั้งศูนย์ข้อมูลในการผลิตทางการเกษตร
- ๒.๒ ฝึกอบรมความรู้ด้านวิชาการ และการศึกษาดูงาน
- ๒.๓ สนับสนุนเงินทุนพร้อมอุปกรณ์
- ๒.๔ ให้ความรู้ทางด้านเทคโนโลยีที่ทันสมัย

๓. ความต้องการด้านสาธารณสุขและอนามัย

- ๓.๑ ฝึกอบรมให้ความรู้ทางโภชนาการอนามัยแม่และเด็ก
- ๓.๒ ให้มีศูนย์บริการสาธารณสุข
- ๓.๓ ให้มีการป้องกันและแก้ไขปัญหาเสฟติด กำจัดยุงลาย และรณรงค์โรคพิษ

สุนัขบ้า

- ๓.๔ ต้องการดูแลสุขภาพผู้สูงอายุ เด็ก สตรี และคนพิการ สงเคราะห์ผู้สูงอายุ

๔. ความต้องการด้านน้ำกิน - น้ำใช้ เพื่อการเกษตร

- ๔.๑ ให้มีการขุดลอกคลองส่งน้ำ และกำจัดวัชพืช
- ๔.๒ ให้มีการขยายเขตประปาหมู่บ้านครอบคลุมทุกหมู่บ้าน

๕. ความต้องการด้านความรู้ เพื่อการปรับปรุงคุณภาพชีวิต

- ๕.๑ ฝึกอบรมให้ความรู้ด้านอาชีพ มีศูนย์ข้อมูล ห้องสมุดชุมชน
- ๕.๒ ให้ความรู้ด้านการจัดศึกษา การศึกษานอกระบบ
- ๕.๓ ให้ความรู้เกี่ยวกับการป้องกันและแก้ไขปัญหาเสฟติดต่างๆ
- ๕.๔ ฟื้นฟู ส่งเสริม ศิลปวัฒนธรรมและภูมิปัญญาท้องถิ่น

๖. ความต้องการด้านทรัพยากรธรรมชาติ

- ๖.๑ ฝึกอบรมจัดตั้งเยาวชนด้านการอนุรักษ์ทรัพยากรธรรมชาติและสิ่งแวดล้อม
- ๖.๒ ขุดลอกคลองที่ตื้นเขินและกำจัดวัชพืช

๗. ความต้องการด้านการบริหารและจัดการขององค์การบริหารส่วนตำบล

- ๗.๑ จัดประชุมประชาคมสร้างความเข้มแข็งให้กับองค์กรภาคประชาชน กลุ่มสตรี และกลุ่มอาสาอื่นๆ
- ๗.๒ จัดหาบุคลากรให้เพียงพอในการปฏิบัติงาน

๕. ภารกิจ อำนาจหน้าที่ขององค์การบริหารส่วนตำบลไม้ฝาด

การพัฒนาท้องถิ่นขององค์การบริหารส่วนตำบลไม้ฝาดนั้น เป็นการสร้างความเข้มแข็งของชุมชน ในการร่วมคิดร่วมแก้ไขปัญหาร่วมสร้างร่วมจัดทำส่งเสริมความเข้มแข็งของชุมชนในเขตพื้นที่ขององค์การบริหารส่วนตำบลไม้ฝาดให้มีส่วนร่วมในการพัฒนาท้องถิ่นในทุกด้าน การพัฒนาองค์การบริหารส่วนตำบลไม้ฝาดจะสมบูรณ์ได้จำเป็นต้องอาศัยความร่วมมือของชุมชนในพื้นที่เกิดความตระหนักร่วมกันแก้ไขปัญหาและความเข้าใจในแนวทางแก้ไขปัญหากันอย่างจริงจัง องค์การบริหารส่วนตำบลไม้ฝาดยังได้เน้นให้ประชากรเป็นศูนย์กลางของการพัฒนาในทุกกลุ่มทุกวัยของประชากร นอกจากนั้นยังได้เน้นการส่งเสริมและสนับสนุนให้การศึกษาเด็กก่อนวัยเรียน และพัฒนาเยาวชนให้พร้อมที่จะเป็นบุคลากรที่มีคุณภาพโดยยึดกรอบแนวทางในการจัดระเบียบการศึกษา ส่วนด้านพัฒนาอาชีพนั้น จะเน้นพัฒนาเศรษฐกิจชุมชนพึ่งตนเองในท้องถิ่นและยังจัดให้ตั้งเศรษฐกิจแบบพอเพียงโดยส่วนรวม

การวิเคราะห์ภารกิจอำนาจหน้าที่ขององค์การบริหารส่วนตำบล ตามพระราชบัญญัติสภาตำบลและองค์การบริหารส่วนตำบล พ.ศ.๒๕๓๗ แก้ไขเพิ่มเติมถึง (ฉบับที่ ๖) พ.ศ.๒๕๕๒ และตามพระราชบัญญัติกำหนดแผนและขั้นตอนการกระจายอำนาจให้องค์กรปกครองส่วนท้องถิ่น พ.ศ. ๒๕๔๒ และรวบรวมกฎหมายอื่นขององค์การบริหารส่วนตำบล ใช้เทคนิค SWOT เข้ามาช่วย ทั้งนี้เพื่อให้ทราบว่างค์การบริหารส่วนตำบลมีอำนาจหน้าที่ที่จะเข้าไป ดำเนินการแก้ไขปัญหาในเขตพื้นที่ ให้ตรงกับความต้องการของประชาชนได้อย่างไร โดย องค์การบริหารส่วนตำบลไม้ฝาด ได้ดำเนินการวิเคราะห์ศักยภาพในพื้นที่ของตำบลไม้ฝาดเพื่อประเมินสถานภาพการพัฒนาในปัจจุบัน และโอกาสการพัฒนาในอนาคตของท้องถิ่นด้วยเทคนิค SWOT Analysis ซึ่งผลการวิเคราะห์มีรายละเอียดดังนี้

๑. จุดแข็ง (Strength : S)

- ๑.๑ สภาพพื้นที่เป็นที่ราบค่อนข้างสูงมีความอุดมสมบูรณ์เหมาะสมในการทำเกษตร
- ๑.๒ อยู่ใกล้ตลาดกลางยางพารา
- ๑.๓ เป็นแหล่งปลูกยางพาราที่สำคัญของอำเภอสิเกา
- ๑.๔ จุดที่ตั้งของตำบลมีความเหมาะสมและสะดวกแก่การคมนาคมเนื่องจากมีทางหลวงแผ่นดินหมายเลข ๔๐๔๖ และ ๔๑๖๒ ตัดผ่านกลางตำบล
- ๑.๕ การเลือกตั้งผู้บริหารท้องถิ่นโดยตรงทำให้เห็นปัญหาของประชาชนและการเข้าถึงการทำงานของประชาชนทำให้มีโอกาสในการพัฒนาสูง
- ๑.๖ ท้องถิ่นสามารถตราข้อบัญญัติโดยตรงไม่ขัดแย้งต่อกฎหมายทำให้สามารถแก้ปัญหาและตอบสนองความต้องการของประชาชนได้อย่างมีประสิทธิภาพ
- ๑.๗ มีงบประมาณเป็นของตนเอง ทำให้การบริหารงานแก้ไขปัญหาความเดือดร้อนของประชาชนได้รวดเร็วและทันต่อเหตุการณ์

๒. จุดอ่อน (Weakness : W)

- ๒.๑ มีปัญหาภัยแล้ง น้ำท่วมเกิดขึ้นทุกปี ทำให้เกิดความเสียหายและความเดือดร้อนแก่ประชาชน
- ๒.๒ ประชาชนยังขาดการปลูกฝังและการเรียนรู้การใช้ทรัพยากรธรรมชาติอย่างถูกต้อง

๒.๓ ไม่มีแหล่งเก็บกักน้ำไว้ใช้ประโยชน์ทางการเกษตรอย่างเพียงพอทำให้ประชาชนประสบปัญหาการขาดแคลนน้ำ

๒.๔ เกษตรกรส่วนใหญ่มีหนี้สิน

๒.๕ ประชาชนส่วนใหญ่มีรายได้จากภาคการเกษตรเป็นหลัก ไม่มีอาชีพเสริมที่สร้างรายได้แน่นอน

๒.๖ การรวมกลุ่มยังไม่เข้มแข็งและยั่งยืน ทำให้ไม่มีการแลกเปลี่ยนความรู้ในการปรับปรุงผลผลิต ทำให้ผลผลิตที่ได้ยังมีคุณภาพไม่ได้มาตรฐาน

๒.๗ เส้นทางคมนาคมที่เชื่อมระหว่างหมู่บ้านยังไม่สะดวกเพียงพอ

๒.๘ สภาพถนนยังไม่ได้มาตรฐานดีพอ

๒.๙ ประชาชนบางส่วนขาดเอกสารสิทธิ์การถือครองที่ดิน ทำให้ขาดโอกาสการเข้าถึงแหล่งเงินทุน

๒.๑๐ ไม่มีการวางแผนพัฒนาสิ่งแวดล้อมที่เป็นระบบและชัดเจน

๒.๑๑ การประกอบอาชีพหลัก (สวนยางพารา) มีเวลาว่างทำให้ติดอบายมุข เช่นการพนัน

๓. โอกาส (Opportunity : O)

๓.๑ มืองค์การบริหารส่วนตำบลในพื้นที่ซึ่งมีอำนาจหน้าที่ในการพัฒนาตำบล ทั้งทางด้านเศรษฐกิจ (Economic) สังคม (Social) และการเมือง (Political) ทำให้มีงบประมาณเป็นของตนเองนำมาพัฒนาตำบล

๓.๒ นโยบาย “หนึ่งตำบล หนึ่งผลิตภัณฑ์” ของรัฐบาลมีส่วนส่งเสริมให้ผลิตภัณฑ์ในท้องถิ่นได้รับการพัฒนาคุณภาพให้ดีขึ้น ราษฎรมีอาชีพและรายได้เพิ่มขึ้น เป็นอาชีพเสริม

๓.๓ สามารถขอรับงบประมาณสนับสนุนจาก อปท.อื่น ส่วนราชการอื่นในการพัฒนาด้านโครงสร้างพื้นฐาน ด้านสังคม ด้านเศรษฐกิจด้านแหล่งน้ำ ด้านการเมือง การบริหาร ด้านทรัพยากรธรรมชาติและ สิ่งแวดล้อม

๓.๔ นโยบาย “กองทุนหมู่บ้าน” ทำให้ชุมชนต่างๆมีความเข้มแข็งส่งเสริมให้ตำบลมีความเข้มแข็งในภาพรวมเพิ่มขึ้น

๓.๕ รัฐธรรมนูญแห่งราชอาณาจักรไทยเปิดโอกาสให้ประชาชนได้รับการศึกษาเท่าเทียมกัน

๓.๖ โครงการพักชำระหนี้เกษตรกร ทำให้เกษตรกรมีเงินทุนหมุนเวียนที่จะใช้ในการประกอบอาชีพเพิ่มมากขึ้น

๓.๗ รัฐบาลมีนโยบายส่งเสริมให้มีการแลกเปลี่ยนหรือเชื่อมโยงเครือข่าย (OTOP)

๓.๘ ตลาดต่างประเทศพร้อมที่จะรับซื้อสินค้า (OTOP)

๓.๙ การเมืองในระดับชาติมีเสถียรภาพ ทำให้การพัฒนาในด้านต่างๆ มีความมั่นคง

๓.๑๐ ประชาชนมีแหล่งเงินทุนเพื่อการประกอบอาชีพมากขึ้น ทั้งจากกองทุนหมู่บ้านและชุมชนเมือง โครงการ กข.คจ โครงการธนาคารประชาชน และโครงการกระตุ้นเศรษฐกิจ

๓.๑๑ ประชาชนได้รับการส่งเสริมสุขภาพอนามัยที่ดี และมีความเสมอภาคในการรักษาพยาบาลตามโครงการการสุขภาพดีถ้วนหน้า และกองทุนหลักประกันสุขภาพระดับตำบล

๔. ข้อจำกัด (Threaten : T)

- ๔.๑ ขาดการมีส่วนร่วมของประชาชนในการประชุมประชาคมหมู่บ้าน / ตำบล
- ๔.๒ กลุ่มอาชีพยังไม่สามารถรวมตัวได้เข้มแข็งและไม่มีความรู้ทางด้านการตลาดและการบริหารจัดการกลุ่ม และการพัฒนาผลิตภัณฑ์
- ๔.๓ ขาดงบประมาณการจัดหาสถานที่พักผ่อนหย่อนใจเนื่องจากต้องใช้งบการลงทุน (Investment) เป็นจำนวนมาก
- ๔.๔ ขาดทักษะขาดจิตสำนึกในการอนุรักษ์ทรัพยากรธรรมชาติ
- ๔.๕ การใช้ประโยชน์ของที่ดินยังไม่ถูกต้อง และเหมาะสม
- ๔.๖ ไม่มีแหล่งน้ำธรรมชาติขนาดใหญ่ ซึ่งสามารถกักเก็บน้ำได้ตลอดปี และมีปริมาณเพียงพอ
- ๔.๗ ขาดการวางผังเมืองที่ดี
- ๔.๘ สถาบันครอบครัวไม่เข้มแข็ง เนื่องจากกระแสสังคมให้ความสำคัญกับวัตถุ และสถานะเศรษฐกิจปัจจุบัน
- ๔.๙ ลักษณะนิสัยประจำถิ่น มีความเชื่อมั่นในตัวเองสูง ไม่ฟังใคร
- ๔.๑๐ ระเบียบ กฎหมายไม่ชัดเจน ไม่เอื้ออำนวยกับการบริหารงาน
- ๔.๑๑ การให้คำปรึกษา

องค์การบริหารส่วนตำบลไม้ฝาด จะต้องใช้โอกาสภายนอก (Opportunities) และจุดแข็ง (Strengths) ให้เกิดประโยชน์มากที่สุด พยายามให้ตัวกระทำภายนอก ข้อจำกัด/อุปสรรค (Threats) ทำความเสียหายให้กับตำบลให้น้อยที่สุด และพยายามหลีกเลี่ยงหรือแก้ไขจุดอ่อน (Weakness) ของตำบล เพื่อโอกาสการพัฒนาในอนาคตของท้องถิ่นและกำหนดวิธีการดำเนินการตามภารกิจสอดคล้องกับแผนพัฒนาเศรษฐกิจและสังคมแห่งชาติ ยุทธศาสตร์การพัฒนาจังหวัด ยุทธศาสตร์การพัฒนาอำเภอ ยุทธศาสตร์การพัฒนาตำบล นโยบายของรัฐบาลและนโยบายของผู้บริหารท้องถิ่น ทั้งนี้สามารถวิเคราะห์ภารกิจให้ตรงกับสภาพปัญหา โดยสามารถกำหนดแบ่งภารกิจได้เป็น ๗ ด้าน ซึ่งภารกิจดังกล่าวถูกกำหนดอยู่ในพระราชบัญญัติสภาตำบลและองค์การบริหารส่วนตำบล พ.ศ. ๒๕๓๗ แก้ไขเพิ่มเติมถึง (ฉบับที่ ๖) พ.ศ. ๒๕๕๒ และตามพระราชบัญญัติกำหนดแผนและขั้นตอนการกระจายอำนาจให้องค์กรปกครองส่วนท้องถิ่น พ.ศ. ๒๕๕๒ ดังนี้

๑. ด้านโครงสร้างพื้นฐาน มีภารกิจที่เกี่ยวข้องดังนี้

- (๑) จัดให้มีและบำรุงรักษาทางน้ำและทางบก (มาตรา ๖๗ (๑))
- (๒) ให้มีน้ำเพื่อการอุปโภค บริโภค และการเกษตร (มาตรา ๖๘(๑))
- (๓) ให้มีและบำรุงการไฟฟ้าหรือแสงสว่างโดยวิธีอื่น (มาตรา ๖๘(๒))
- (๔) ให้มีและบำรุงรักษาทางระบายน้ำ (มาตรา ๖๘(๓))
- (๕) การสาธารณสุข โภชนา และการก่อสร้างอื่น ๆ (มาตรา ๑๖(๔))
- (๖) การสาธารณสุข (มาตรา ๑๖(๕))
- (๗) จัดให้มีน้ำสะอาดหรือการประปา
- (๘) จัดให้มีตลาด ท่าเทียบเรือ และท่าข้าม

๒. ด้านส่งเสริมคุณภาพชีวิต มีภารกิจที่เกี่ยวข้อง ดังนี้

- (๑) ส่งเสริมการพัฒนาสตรี เด็ก เยาวชน ผู้สูงอายุ และผู้พิการ (มาตรา ๖๗ (๖))
- (๒) ป้องกันโรคและระงับโรคติดต่อ (มาตรา ๖๗ (๓))
- (๓) การสังคมสงเคราะห์และการพัฒนาคุณภาพชีวิต เด็ก สตรี คนชรา และผู้ด้อยโอกาส (มาตรา ๑๖ (๑๐))
- (๔) การส่งเสริมประชาธิปไตย ความเสมอภาค และสิทธิเสรีภาพของประชาชน (มาตรา ๑๖ (๕))
- (๕) การส่งเสริมการกีฬา (มาตรา ๑๗ (๑๘))
- (๖) การสาธารณสุข การอนามัยครอบครัว และการรักษาพยาบาล (มาตรา ๑๖ (๑๙))

๓. ด้านการจัดระเบียบชุมชน สังคม และการรักษาความสงบเรียบร้อยมีภารกิจที่เกี่ยวข้อง ดังนี้

- (๑) การป้องกันและบรรเทาสาธารณภัย (มาตรา ๖๗ (๔))
- (๒) การคุ้มครองดูแลและรักษาทรัพย์สินอันเป็นสาธารณสมบัติของแผ่นดิน (มาตรา ๖๘ (๘))
- (๓) การผังเมือง (มาตรา ๖๘ (๑๓))
- (๔) การรักษาความสะอาดและความเป็นระเบียบเรียบร้อยของบ้านเมือง (มาตรา ๑๖ (๑๗))
- (๕) การควบคุมอาคาร (มาตรา ๑๖ (๒๘))
- (๖) จัดให้มีที่จอดรถ (มาตรา ๑๖ (๓))

๔. ด้านการวางแผนการส่งเสริมการลงทุน พาณิชยกรรมและการท่องเที่ยว มีภารกิจที่เกี่ยวข้อง ดังนี้

- (๑) ส่งเสริมให้มีอุตสาหกรรมในครอบครัว (มาตรา ๖๘ (๖))
- (๒) ให้มีและส่งเสริมกลุ่มเกษตรกรและกิจการสหกรณ์ (มาตรา ๖๘ (๕))
- (๓) บำรุงและส่งเสริมการประกอบอาชีพของราษฎร (มาตรา ๖๘ (๗))
- (๔) ให้มีตลาด (มาตรา ๖๘ (๑๐))
- (๕) การท่องเที่ยว (มาตรา ๖๘ (๑๒))
- (๖) การส่งเสริม การฝึก และประกอบอาชีพ (มาตรา ๑๖ (๖))
- (๗) การพาณิชยกรรมและการส่งเสริมการลงทุน (มาตรา ๑๖ (๗))

๕. ด้านการบริหารจัดการและการอนุรักษ์ทรัพยากรธรรมชาติและสิ่งแวดล้อมมีภารกิจที่เกี่ยวข้อง ดังนี้

- (๑) คุ้มครอง ดูแล และบำรุงรักษาทรัพยากรธรรมชาติและสิ่งแวดล้อม (มาตรา ๖๗ (๗))
- (๒) รักษาความสะอาดของถนน ทางน้ำ ทางเดินและที่สาธารณะรวมทั้งกำจัดมูลฝอยและสิ่งปฏิกูล (มาตรา ๖๗ (๒))
- (๓) การจัดการสิ่งแวดล้อมและมลพิษต่างๆ (มาตรา ๑๗ (๑๒))
- (๔) การคุ้มครอง ดูแล และรักษาทรัพย์สินอันเป็นสาธารณสมบัติของแผ่นดิน (มาตรา ๖๘ (๘))

๖. ด้านการศาสนา ศิลปวัฒนธรรม จารีตประเพณี และภูมิปัญญาท้องถิ่น มีภารกิจที่เกี่ยวข้อง ดังนี้

- (๑) บำรุงรักษาศิลปะ จารีตประเพณี ภูมิปัญญาท้องถิ่น และวัฒนธรรมอันดีของท้องถิ่น (มาตรา ๖๗ (๘))
- (๒) ส่งเสริมการศึกษา ศาสนา และวัฒนธรรม (มาตรา ๖๗(๕))
- (๓) การจัดการศึกษา (มาตรา ๑๖(๙))
- (๔) การส่งเสริมการกีฬา จารีตประเพณี และวัฒนธรรมอันดีงามของท้องถิ่น (มาตรา ๑๗(๑๘))

๗. ด้านการบริหารจัดการและการสนับสนุนการปฏิบัติการกิจของส่วนราชการและองค์กรปกครองส่วนท้องถิ่น มีภารกิจที่เกี่ยวข้อง ดังนี้

- (๑) สนับสนุนสภาตำบลและองค์กรปกครองส่วนท้องถิ่นอื่นในการพัฒนาท้องถิ่น (มาตรา ๔๕(๓))
- (๒) ปฏิบัติหน้าที่อื่นตามที่ทางราชการมอบหมายโดยจัดสรรงบประมาณหรือบุคลากรให้ตามความจำเป็นและสมควร (มาตรา ๖๗(๙))
- (๓) ส่งเสริมการมีส่วนร่วมของราษฎร ในการมีมาตรการป้องกัน (มาตรา ๑๖(๑๖))
- (๔) การประสานและให้ความร่วมมือในการปฏิบัติหน้าที่ขององค์กรปกครองส่วนท้องถิ่น (มาตรา ๑๗(๓))
- (๕) การสร้างและบำรุงรักษาทางบกและทางน้ำที่เชื่อมต่อระหว่างองค์กรปกครองส่วนท้องถิ่นอื่น (มาตรา ๑๗(๑๖))

ภารกิจทั้ง ๗ ด้านตามที่กฎหมายกำหนดให้อำนาจองค์การบริหารส่วนตำบลสามารถจะแก้ไขปัญหาขององค์การบริหารส่วนตำบลไม่ฝืด ได้เป็นอย่างดีมีประสิทธิภาพและประสิทธิผล โดยคำนึงถึงความต้องการของประชาชนในเขตพื้นที่ประกอบด้วย การดำเนินการขององค์การบริหารส่วนตำบล จะต้องสอดคล้องกับแผนพัฒนาเศรษฐกิจและสังคมแห่งชาติ แผนพัฒนาจังหวัด แผนพัฒนาอำเภอ แผนพัฒนาตำบล นโยบายของรัฐบาล และนโยบายของผู้บริหารขององค์การบริหารส่วนตำบลเป็นสำคัญ

หมายเหตุ : มาตรา ๖๗,๖๘ หมายถึง พ.ร.บ.สภาตำบลและองค์การบริหารส่วนตำบล พ.ศ.๒๕๓๗
 มาตรา ๑๖,๑๗ และ ๔๕ หมายถึง พ.ร.บ.กำหนดแผนและขั้นตอนกระจายอำนาจให้แก่
 องค์กรปกครองส่วนท้องถิ่น พ.ศ.๒๕๔๒

๖. ภารกิจหลักและภารกิจรองที่องค์การบริหารส่วนตำบลไม้ฝาดจะดำเนินการ

วิสัยทัศน์ (Vision) ในการพัฒนาขององค์การบริหารส่วนตำบลไม้ฝาด

“โครงสร้างพื้นฐานสะดวก การศึกษาเข้มแข็ง เศรษฐกิจมั่นคง พัฒนาแหล่งท่องเที่ยว ตำบลน่าอยู่ ”

พันธกิจ

๑. จัดให้มีและบำรุงรักษาทางบกและทางน้ำ
๒. บำรุงการไฟฟ้าหรือแสงสว่าง
๓. จัดให้มีน้ำเพื่อการอุปโภค บริโภค และการเกษตร
๔. ส่งเสริมการศึกษา
๕. บำรุงและส่งเสริมการประกอบอาชีพของประชาชน
๖. ให้มีและบำรุงการท่องเที่ยว การพักผ่อนหย่อนใจและสวนสาธารณะ
๗. ป้องกันโรคและระงับโรคติดต่อ
๘. ส่งเสริมการพัฒนาเด็ก เยาวชน ผู้สูงอายุ และผู้พิการ
๙. คุ้มครองดูแล บำรุงรักษาทรัพยากรธรรมชาติและสิ่งแวดล้อม
๑๐. บำรุงรักษาศิลปะ จารีตประเพณี และภูมิปัญญาท้องถิ่น
๑๑. จัดให้มีอาคารที่ทำการ และเครื่องมือเครื่องใช้ที่เพียงพอต่อการให้บริการประชาชน

จุดมุ่งหมายเพื่อการพัฒนา

๑. ระบบโครงสร้างพื้นฐาน ได้มาตรฐาน และเพียงพอ
๒. เยาวชนที่ขาดโอกาสทางการศึกษา มีโอกาสเข้าสู่ระบบการศึกษาเพิ่มขึ้น
๓. ประชาชนมีอาชีพและรายได้เพิ่มขึ้นเพียงพอต่อการดำรงชีพ
๔. แหล่งท่องเที่ยวทางธรรมชาติได้รับการพัฒนาอย่างเหมาะสม และมีประสิทธิภาพ
๕. ประชาชนมีคุณภาพชีวิตและสุขภาพอนามัยที่ดีขึ้น
๖. ทรัพยากรธรรมชาติและสิ่งแวดล้อมได้รับการคุ้มครอง ดูแล และบำรุงรักษา
๗. ศิลปวัฒนธรรม จารีตประเพณี และภูมิปัญญาท้องถิ่น ได้รับการอนุรักษ์และสืบทอด
๘. การให้บริการประชาชนเป็นไปอย่างมีประสิทธิภาพและประสิทธิผล

จากพันธกิจขององค์การบริหารส่วนตำบลไม้ฝาดและจุดมุ่งหมายในการพัฒนา องค์การบริหารส่วนตำบลไม้ฝาด วิเคราะห์และพิจารณาแล้วสามารถกำหนดภารกิจหลักและภารกิจรองได้ ดังต่อไปนี้

ยุทธศาสตร์	ภารกิจหลัก	ภารกิจรอง	หน่วยงานรับผิดชอบ
๑. <u>ยุทธศาสตร์ที่ ๑</u> การพัฒนาด้านโครงสร้างพื้นฐาน	๑. ก่อสร้างปรับปรุงซ่อมแซม ถนน สะพาน ทางเท้า ท่อระบายน้ำ ทำเทียบเรือ ผนังกันตลิ่ง	๑. พัฒนาระบบจราจร ๒. การพัฒนาระบบโทรคมนาคม	กองช่าง

ยุทธศาสตร์	ภารกิจหลัก	ภารกิจรอง	หน่วยงานรับผิดชอบ
๑. ยุทธศาสตร์ที่ ๑ การพัฒนาด้านโครงสร้างพื้นฐาน	๒. พัฒนาและจัดหาแหล่งน้ำสะอาดเพื่ออุปโภค บริโภค ๓. การพัฒนาระบบไฟฟ้าสาธารณะ		กองช่าง
๒. ยุทธศาสตร์ที่ ๒ การพัฒนาด้านเศรษฐกิจและการท่องเที่ยว	๑. การพัฒนาและส่งเสริมอาชีพให้แก่ประชาชน	๑. การปรับปรุงและพัฒนาสถานที่ท่องเที่ยว	กองช่าง กองคลัง สำนักปลัด
๓. ยุทธศาสตร์ที่ ๓ การพัฒนาด้านการศึกษา ศาสนา และ ศิลปวัฒนธรรม	๑. การส่งเสริมสนับสนุนการศึกษาของประชาชนทุกระดับ ๒. การส่งเสริมศาสนา วัฒนธรรม ประเพณี และภูมิปัญญาท้องถิ่นทุกระดับ	๑. การเพิ่มช่องทางในการรับรู้ข่าวสารให้แก่ประชาชน	สำนักปลัด
๔. ยุทธศาสตร์ที่ ๔ การพัฒนาด้านสิ่งแวดล้อม และการจัดการทรัพยากรธรรมชาติและสิ่งแวดล้อม	๑. การบำบัดและขจัดขยะมูลฝอย ๒. การสร้างจิตสำนึกและความตระหนักในการจัดการทรัพยากรธรรมชาติและสิ่งแวดล้อม		กองช่าง กองคลัง สำนักปลัด
๕. ยุทธศาสตร์ที่ ๕ การพัฒนาด้านคุณภาพชีวิตและสังคม	๑. การส่งเสริมสุขภาพอนามัยของประชาชน ๒. การรักษาความปลอดภัยในชีวิตและทรัพย์สินของประชาชน	๑. การส่งเสริมการจัดสวัสดิการ และ นันทนาการ	กองช่าง สำนักปลัด

ยุทธศาสตร์	ภารกิจหลัก	ภารกิจรอง	หน่วยงาน รับผิดชอบ
๖. ยุทธศาสตร์ที่ ๖ การพัฒนาด้านการเมือง การบริหาร	๑. การส่งเสริมระบบป้องกัน และบรรเทาสาธารณภัย ๒. การส่งเสริมการมีส่วนร่วม ของประชาชน	๑. การพัฒนาระบบการบริหารจัดการ องค์กรปกครองส่วนท้องถิ่น	กองช่าง กองคลัง สำนักปลัด

๘. โครงสร้างการกำหนดส่วนราชการ

๘.๑ โครงสร้าง

จากการที่องค์การบริหารส่วนตำบลได้กำหนดภารกิจหลักและภารกิจรองที่จะดำเนินการดังกล่าว โดยองค์การบริหารส่วนตำบลกำหนดตำแหน่งของพนักงานส่วนตำบลให้ตรงกับภารกิจดังกล่าว และในระยะแรกการกำหนดโครงสร้างส่วนราชการที่จะรองรับการดำเนินการตามภารกิจนั้น อาจกำหนดเป็นภารกิจอยู่ในงานหรือกำหนดเป็นฝ่าย และในระยะต่อไปเมื่อมีการดำเนินการตามภารกิจนั้น และองค์การบริหารส่วนตำบลพิจารณา เห็นว่าภารกิจนั้นมีปริมาณงานมากพอที่จะพิจารณาตั้งเป็นส่วนต่อไป ดังนี้

โครงสร้างตามแผนอัตรากำลังปัจจุบัน (๒๕๕๘ - ๒๕๖๐)	โครงสร้างตามแผนอัตรากำลังใหม่ (๒๕๖๑ - ๒๕๖๓)	หมายเหตุ
<p>๑. สำนักปลัด อบต.</p> <p>๑.๑ งานบริหารทั่วไป</p> <ul style="list-style-type: none"> - งานสารบรรณ - งานบริหารงานบุคคล - งานศูนย์พัฒนาเด็กเล็ก - งานส่งเสริมการศึกษา - งานเลือกตั้งและทะเบียนข้อมูล - งานตรวจสอบภายใน - งานส่งเสริมการท่องเที่ยว <p>๑.๒ งานนโยบายและแผน</p> <ul style="list-style-type: none"> - งานนโยบายและแผน - งานวิชาการ - งานสารสนเทศและระบบ <p>คอมพิวเตอร์</p> <ul style="list-style-type: none"> - งานข้อมูลและประชาสัมพันธ์ - งานงบประมาณ <p>๑.๓ งานกฎหมายและคดี</p> <ul style="list-style-type: none"> - งานกฎหมายและคดี - งานร้องเรียนร้องทุกข์และ <p>อุทธรณ์</p> <ul style="list-style-type: none"> - งานข้อบัญญัติและระเบียบ <p>๑.๔ งานป้องกันและบรรเทาสาธารณภัย</p> <ul style="list-style-type: none"> - งานอำนวยความสะดวก - งานป้องกัน - งานฟื้นฟู 	<p>๑. สำนักปลัด อบต.</p> <p>๑.๑ งานบริหารทั่วไป</p> <ul style="list-style-type: none"> - งานสารบรรณ - งานบริหารงานบุคคล - งานศูนย์พัฒนาเด็กเล็ก - งานส่งเสริมการศึกษา - งานเลือกตั้งและทะเบียนข้อมูล - งานตรวจสอบภายใน - งานส่งเสริมการท่องเที่ยว <p>๑.๒ งานนโยบายและแผน</p> <ul style="list-style-type: none"> - งานนโยบายและแผน - งานวิชาการ - งานสารสนเทศและระบบ <p>คอมพิวเตอร์</p> <ul style="list-style-type: none"> - งานข้อมูลและประชาสัมพันธ์ - งานงบประมาณ <p>๑.๓ งานกฎหมายและคดี</p> <ul style="list-style-type: none"> - งานกฎหมายและคดี - งานร้องเรียนร้องทุกข์และ <p>อุทธรณ์</p> <ul style="list-style-type: none"> - งานข้อบัญญัติและระเบียบ <p>๑.๔ งานป้องกันและบรรเทาสาธารณภัย</p> <ul style="list-style-type: none"> - งานอำนวยความสะดวก - งานป้องกัน - งานฟื้นฟู 	

โครงสร้างตามแผนอัตรากำลังปัจจุบัน (๒๕๕๘ - ๒๕๖๐)	โครงสร้างตามแผนอัตรากำลังใหม่ (๒๕๖๑ - ๒๕๖๓)	หมายเหตุ
<p>๑. สำนักปลัด อบต.</p> <p>๑.๕ <u>งานกิจการสภา อบต.</u></p> <ul style="list-style-type: none"> - งานระเบียบข้อบังคับประชุม - งานการประชุม - งานอำนวยความสะดวกและประสานงาน 	<p>๑. สำนักปลัด อบต.</p> <p>๑.๕ <u>งานกิจการสภา อบต.</u></p> <ul style="list-style-type: none"> - งานระเบียบข้อบังคับประชุม - งานการประชุม - งานอำนวยความสะดวกและประสานงาน 	

โครงสร้างตามแผนอัตรากำลังปัจจุบัน (๒๕๕๘ - ๒๕๖๐)	โครงสร้างตามแผนอัตรากำลังใหม่ (๒๕๖๑ - ๒๕๖๓)	หมายเหตุ
<p>๒. กองคลัง</p> <p>๒.๑ <u>งานการเงิน</u></p> <ul style="list-style-type: none"> - งานการเงิน - งานรับเงินเบิกจ่ายเงิน - งานจัดทำฎีกาเบิกจ่ายเงิน - งานเก็บรักษาเงิน <p>๒.๒ <u>งานบัญชี</u></p> <ul style="list-style-type: none"> - งานการบัญชี - งานทะเบียนการคุมเบิกจ่ายเงิน - งานงบการเงินและงบทดลอง - งานแสดงฐานะทางการเงิน <p>๒.๓ <u>งานพัฒนาและจัดเก็บรายได้</u></p> <ul style="list-style-type: none"> - งานภาษีอากร ค่าธรรมเนียม <p>และค่าเช่า</p> <ul style="list-style-type: none"> - งานพัฒนารายได้ - งานควบคุมกิจการค้าและค่าปรับ - งานทะเบียนควบคุมและเร่งรัด <p>รายได้</p> <p>๒.๔ <u>งานทะเบียนทรัพย์สินและพัสดุ</u></p> <ul style="list-style-type: none"> - งานทะเบียนทรัพย์สินและแผนที่ <p>ภาษี</p> <ul style="list-style-type: none"> - งานพัสดุ - งานทะเบียนเบิกจ่ายวัสดุ <p>ครุภัณฑ์</p>	<p>๒. กองคลัง</p> <p>๒.๑ <u>งานการเงิน</u></p> <ul style="list-style-type: none"> - งานการเงิน - งานรับเงินเบิกจ่ายเงิน - งานจัดทำฎีกาเบิกจ่ายเงิน - งานเก็บรักษาเงิน <p>๒.๒ <u>งานบัญชี</u></p> <ul style="list-style-type: none"> - งานการบัญชี - งานทะเบียนการคุมเบิกจ่ายเงิน - งานงบการเงินและงบทดลอง - งานแสดงฐานะทางการเงิน <p>๒.๓ <u>งานพัฒนาและจัดเก็บรายได้</u></p> <ul style="list-style-type: none"> - งานภาษีอากร ค่าธรรมเนียม <p>และค่าเช่า</p> <ul style="list-style-type: none"> - งานพัฒนารายได้ - งานควบคุมกิจการค้าและค่าปรับ - งานทะเบียนควบคุมและเร่งรัด <p>รายได้</p> <p>๒.๔ <u>งานทะเบียนทรัพย์สินและพัสดุ</u></p> <ul style="list-style-type: none"> - งานทะเบียนทรัพย์สินและแผนที่ <p>ภาษี</p> <ul style="list-style-type: none"> - งานพัสดุ - งานทะเบียนเบิกจ่ายวัสดุ <p>ครุภัณฑ์</p>	

โครงสร้างตามแผนอัตรากำลังปัจจุบัน (๒๕๕๘ - ๒๕๖๐)	โครงสร้างตามแผนอัตรากำลังใหม่ (๒๕๖๑ - ๒๕๖๓)	หมายเหตุ
<p>๓. กองช่าง</p> <p>๓.๑ <u>งานก่อสร้าง</u></p> <ul style="list-style-type: none"> - งานก่อสร้างและบูรณะถนน - งานก่อสร้างสะพาน เขื่อน ทดน้ำ - งานข้อมูลก่อสร้าง <p>๓.๒ <u>งานออกแบบและควบคุมอาคาร</u></p> <ul style="list-style-type: none"> - งานประเมินราคา - งานควบคุมการก่อสร้างอาคาร - งานออกแบบและบริการข้อมูล <p>๓.๓ <u>งานประสานสาธารณูปโภค</u></p> <ul style="list-style-type: none"> - งานประสานกิจการประปา - งานไฟฟ้าสาธารณะ - งานระบายน้ำ <p>๓.๔ <u>งานผังเมือง</u></p> <ul style="list-style-type: none"> - งานสำรวจและแผนที่ - งานวางผังพัฒนาเมือง - งานควบคุมทางผังเมือง 	<p>๓. กองช่าง</p> <p>๓.๑ <u>งานก่อสร้าง</u></p> <ul style="list-style-type: none"> - งานก่อสร้างและบูรณะถนน - งานก่อสร้างสะพาน เขื่อน ทดน้ำ - งานข้อมูลก่อสร้าง <p>๓.๒ <u>งานออกแบบและควบคุมอาคาร</u></p> <ul style="list-style-type: none"> - งานประเมินราคา - งานควบคุมการก่อสร้างอาคาร - งานออกแบบและบริการข้อมูล <p>๓.๓ <u>งานประสานสาธารณูปโภค</u></p> <ul style="list-style-type: none"> - งานประสานกิจการประปา - งานไฟฟ้าสาธารณะ - งานระบายน้ำ <p>๓.๔ <u>งานผังเมือง</u></p> <ul style="list-style-type: none"> - งานสำรวจและแผนที่ - งานวางผังพัฒนาเมือง - งานควบคุมทางผังเมือง 	

๘.๒ การวิเคราะห์การกำหนดตำแหน่ง

องค์การบริหารส่วนตำบลไม้ผาด ได้วิเคราะห์กำหนดตำแหน่งของภารกิจที่ดำเนินการเสร็จเรียบร้อยแล้ว และสามารถนำผลการวิเคราะห์ตำแหน่งกรอกข้อมูลในกรอบอัตรากำลัง ๓ ปี ได้ดังนี้
กรอบอัตรากำลัง ๓ ปี ประจำปีงบประมาณ ๒๕๖๑ - ๒๕๖๓

กรอบอัตรากำลัง ๓ ปี ประจำปีงบประมาณ ๒๕๖๑ - ๒๕๖๓

ส่วนราชการ	อัตรา กำลังเดิม	อัตราตำแหน่งที่คาดว่าจะ จะต้องใช้ในช่วงระยะเวลา ๓ ปี ข้างหน้า			อัตรากำลังคน เพิ่ม / ลด			หมายเหตุ
		๒๕๖๑	๒๕๖๒	๒๕๖๓	๒๕๖๑	๒๕๖๒	๒๕๖๓	
ปลัดองค์การบริหารส่วนตำบล นักบริหารงานท้องถิ่น ระดับกลาง	๑	๑	๑	๑	-	-	-	
รองปลัดองค์การบริหารส่วนตำบล นักบริหารงานท้องถิ่น ระดับต้น	๑	๑	๑	๑	-	-	-	
สำนักปลัด (๐๑)								
พนักงานส่วนตำบล								
หัวหน้าสำนักปลัด นักบริหารงานทั่วไป ระดับต้น	๑	๑	๑	๑	-	-	-	
นักวิเคราะห์นโยบายและแผน (ปก./ชก.)	๑	๑	๑	๑	-	-	-	
นิติกร (ปก./ชก.)	๑	๑	๑	๑	-	-	-	
นักทรัพยากรบุคคล (ปก./ชก.)	๑	๑	๑	๑	-	-	-	
นักพัฒนาชุมชน (ปก./ชก.)	๑	๑	๑	๑	-	-	-	
นักวิชาการศึกษา (ปก./ชก.)	๑	๑	๑	๑	-	-	-	
เจ้าพนักงานป้องกันและบรรเทา สาธารณภัย (ปง./ชง.)	๑	๑	๑	๑	-	-	-	
เจ้าพนักงานธุรการ (ปง./ชง.)	๑	๑	๑	๑	-	-	-	
เจ้าพนักงานส่งเสริมการท่องเที่ยว (ปง./ชง.)	๑	๑	๑	๑	-	-	-	
ครู	๑๑	๑๑	๑๑	๑๑	-	-	-	
ลูกจ้างประจำ								
เจ้าพนักงานธุรการ	๑	๑	๑	๑	-	-	-	



มติ ก.อบค.จังหวัดเชียงใหม่ ครั้งที่ ๙/๖๐
เมื่อวันที่ ๑๒ ก.ย. ๒๕๖๐

ส่วนราชการ	อัตรา กำลังเดิม	อัตราตำแหน่งที่คาดว่าจะ ต้องใช้ในช่วงระยะเวลา ๓ ปี ข้างหน้า			อัตรากำลังคน เพิ่ม / ลด			หมายเหตุ
		๒๕๖๑	๒๕๖๒	๒๕๖๓	๒๕๖๑	๒๕๖๒	๒๕๖๓	
พนักงานจ้างตามภารกิจ								
ผู้ช่วยเจ้าพนักงานธุรการ	๑	๑	๑	๑	-	-	-	
ผู้ดูแลเด็ก (ทักษะ)	๕	๕	๕	๕	-	-	-	
พนักงานขับรถยนต์	๑	๑	๑	๑	-	-	-	
พนักงานจ้างทั่วไป								
คณงานทั่วไป	๙	๙	๙	๙	-	-	-	
กองคลัง (๐๔)								
พนักงานส่วนตำบล								
ผู้อำนวยการกองคลัง นักบริหารงานการคลัง ระดับต้น	๑	๑	๑	๑	-	-	-	
นักวิชาการเงินและบัญชี (ปก./ชก.)	๑	๑	๑	๑	-	-	-	
เจ้าพนักงานการเงินและบัญชี (ปง./ชง.)	๑	๑	๑	๑	-	-	-	
เจ้าพนักงานพัสดุ (ปง./ชง.)	๒	๒	๒	๒	-	-	-	
เจ้าพนักงานจัดเก็บรายได้ (ปง./ชง.)	๒	๒	๒	๒	-	-	-	
พนักงานจ้างตามภารกิจ								
ผู้ช่วยเจ้าพนักงานการเงินและบัญชี	๑	๑	๑	๑	-	-	-	
ผู้ช่วยเจ้าพนักงานพัสดุ	๑	๑	๑	๑	-	-	-	
ผู้ช่วยเจ้าพนักงานจัดเก็บรายได้	๑	๑	๑	๑	-	-	-	
ผู้ช่วยเจ้าพนักงานธุรการ	๑	๑	๑	๑	-	-	-	
กองช่าง (๐๕)								
พนักงานส่วนตำบล								
ผู้อำนวยการกองช่าง นักบริหารงานช่าง ระดับต้น	๑	๑	๑	๑	-	-	-	
วิศวกรโยธา (ปก./ชก.)	๑	๑	๑	๑	-	-	-	
นายช่างโยธา(ปง./ชง.)	๒	๒	๒	๒	-	-	-	
เจ้าพนักงานธุรการ (ปง./ชง.)	๑	๑	๑	๑	-	-	-	



มติ ก.อบค.จังหวัดฉะเชิงเทรา ครั้งที่ ๙ / ๖๐
เมื่อวันที่ ๑๒ ก.ย. ๒๕๖๐

ส่วนราชการ	อัตรา กำลังเดิม	อัตราตำแหน่งที่คาดว่าจะ จะต้องใช้ในช่วงระยะเวลา ๓ ปี ข้างหน้า			อัตรากำลังคน เพิ่ม / ลด			หมายเหตุ
		๒๕๖๑	๒๕๖๒	๒๕๖๓	๒๕๖๑	๒๕๖๒	๒๕๖๓	
พนักงานจ้างตามภารกิจ								
ผู้ช่วยนายช่างโยธา	๑	๑	๑	๑	-	-	-	
ผู้ช่วยนายช่างไฟฟ้า	๒	๒	๒	๒	-	-	-	
ผู้ช่วยนายช่างเขียนแบบ	๑	๑	๑	๑	-	-	-	
ผู้ช่วยเจ้าพนักงานประปา	๑	๑	๑	๑	-	-	-	
พนักงานจ้างทั่วไป								
พนักงานผลิตน้ำประปา	๑	๑	๑	๑	-	-	-	
หน่วยตรวจสอบภายใน (๑๒)								
พนักงานส่วนตำบล								
นักวิชาการตรวจสอบภายใน (ปก./ชก.)	๑	๑	๑	๑	-	-	-	
รวม	๖๒	๖๒	๖๒	๖๒	-	-	-	



มติ ก.อบต.จังหวัดศรีสะเกษ ครั้งที่ ๑/๖๐
เมื่อวันที่ ๑๒ ก.ย. ๒๕๖๐

๙. ภาระค่าใช้จ่ายเกี่ยวกับเงินเดือนและประโยชน์ตอบแทนอื่น

๑. องค์การบริหารส่วนตำบลไม้ฝาด

ปลัดองค์การบริหารส่วนตำบลไม้ฝาด มีอัตรากำลังปัจจุบัน จำนวน ๑ อัตรา

ที่	ชื่อสายงาน	ระดับ ตำแหน่ง	จำนวนที่มีปัจจุบัน		ค่าใช้จ่ายที่เพิ่มขึ้น			ค่าใช้จ่ายรวม		
			จำนวน	เงินเดือน	๒๕๖๑	๒๕๖๒	๒๕๖๓	๒๕๖๑	๒๕๖๒	๒๕๖๓
๑	ปลัด อบต. (นักบริหารงานท้องถิ่น)	กลาง	๑	๕๘๑,๑๖๐	๑๕,๙๖๐	๑๖,๔๔๐	๑๖,๔๔๐	๕๙๓,๑๖๐	๖๑๓,๕๖๐	๖๓๐,๐๐๐

รองปลัดองค์การบริหารส่วนตำบลไม้ฝาด มีอัตรากำลังปัจจุบัน จำนวน ๑ อัตรา

ที่	ชื่อสายงาน	ระดับ ตำแหน่ง	จำนวนที่มีปัจจุบัน		ค่าใช้จ่ายที่เพิ่มขึ้น			ค่าใช้จ่ายรวม		
			จำนวน	เงินเดือน	๒๕๖๑	๒๕๖๒	๒๕๖๓	๒๕๖๑	๒๕๖๒	๒๕๖๓
๑	รองปลัด อบต. (ว่าง) (นักบริหารงานท้องถิ่น)	ต้น	๑	๔๔๓,๙๔๐	๑๕,๐๖๐	๑๕,๐๖๐	๑๕,๐๖๐	๔๕๘,๐๐๐	๔๗๘,๐๖๐	๔๘๘,๑๒๐

๒. สำนักปลัด องค์การบริหารส่วนตำบลไม้ฝาด

สำนักปลัด องค์การบริหารส่วนตำบลไม้ฝาด มีอัตรากำลังปัจจุบัน ดังต่อไปนี้

พนักงานส่วนตำบล จำนวน ๒๐ อัตรา ลูกจ้างประจำ จำนวน ๑ อัตรา

พนักงานจ้างตามภารกิจ จำนวน ๗ อัตรา พนักงานจ้างทั่วไป จำนวน ๙ อัตรา

รวมอัตรากำลังทั้งสิ้น จำนวน ๓๗ อัตรา

ที่	ชื่อสายงาน	ระดับ ตำแหน่ง	จำนวนที่มีปัจจุบัน		ค่าใช้จ่ายที่เพิ่มขึ้น			ค่าใช้จ่ายรวม		
			จำนวน	เงินเดือน	๒๕๖๑	๒๕๖๒	๒๕๖๓	๒๕๖๑	๒๕๖๒	๒๕๖๓
พนักงานส่วนตำบล										
๑	หัวหน้าสำนักปลัด (นักบริหารงานทั่วไป)	ต้น	๑	๓๖๕,๗๖๐	๑๒,๖๐๐	๑๒,๙๖๐	๑๓,๓๒๐	๓๙๑,๓๖๐	๔๑๑,๓๒๐	๔๐๔,๖๔๐
๒	นักวิเคราะห์นโยบาย และแผน	ปก.	๑	๒๒๒,๒๔๐	๗,๖๘๐	๗,๖๘๐	๗,๖๘๐	๒๒๙,๙๒๐	๒๓๗,๖๐๐	๒๔๕,๒๘๐
๓	นิติกร	ปก.	๑	๒๑๔,๕๖๐	๗,๖๘๐	๗,๖๘๐	๗,๖๘๐	๒๒๒,๒๔๐	๒๒๙,๙๒๐	๒๓๗,๖๐๐
๔	นักทรัพยากรบุคคล (ว่าง)	ปก./ชก.	๑	๓๕๕,๓๒๐	๑๒,๐๐๐	๑๒,๐๐๐	๑๒,๐๐๐	๓๖๗,๓๒๐	๓๗๕,๓๒๐	๓๘๑,๓๒๐
๕	นักพัฒนาชุมชน	ชก.	๑	๒๖๖,๐๔๐	๑๐,๙๒๐	๑๑,๑๖๐	๑๑,๕๒๐	๒๗๖,๙๖๐	๒๘๘,๑๒๐	๒๙๙,๖๔๐
๖	นักวิชาการศึกษา	ชก.	๑	๒๙๓,๘๘๐	๑๑,๗๖๐	๑๑,๘๘๐	๑๒,๒๔๐	๓๐๕,๖๔๐	๓๑๓,๕๒๐	๓๒๙,๗๖๐
๗	เจ้าพนักงานป้องกันและ บรรเทาสาธารณภัย	ปง.	๑	๒๔๐,๔๘๐	๗,๘๐๐	๘,๐๔๐	๘,๒๘๐	๒๔๘,๒๘๐	๒๕๖,๓๒๐	๒๖๔,๖๐๐
๘	เจ้าพนักงานธุรการ	ปง.	๑	๑๗๘,๒๐๐	๗,๐๘๐	๗,๐๘๐	๗,๔๔๐	๑๘๕,๒๘๐	๑๙๒,๓๖๐	๑๙๙,๘๐๐
๙	เจ้าพนักงานส่งเสริม การท่องเที่ยว(ว่าง)	ปง./ชก.	๑	๒๙๗,๙๐๐	๙,๗๒๐	๙,๗๒๐	๙,๗๒๐	๓๐๗,๖๒๐	๓๑๕,๓๔๐	๓๒๓,๐๖๐
๑๐	ครู	คศ.๑	๑๑	เงินอุดหนุน	-	-	-	-	-	-

ที่	ชื่อสายงาน	ระดับ ตำแหน่ง	จำนวนที่มีปัจจุบัน		ค่าใช้จ่ายที่เพิ่มขึ้น			ค่าใช้จ่ายรวม			หมายเหตุ
			จำนวน	เงินเดือน	๒๕๖๑	๒๕๖๒	๒๕๖๓	๒๕๖๑	๒๕๖๒	๒๕๖๓	
ลูกจ้างประจำ											
๑๑	เจ้าพนักงานธุรการ	-	๑	๒๑๔,๕๖๐	๗,๒๐๐	๗,๔๔๐	๗,๔๔๐	๒๒๑,๗๖๐	๒๒๙,๒๐๐	๒๓๖,๖๔๐	
พนักงานจ้างตามภารกิจ											
๑๒	ผู้ช่วยเจ้าพนักงาน ธุรการ (ว่าง)	-	๑	๑๓๘,๐๐๐	-	๕,๕๒๐	๕,๗๖๐	๑๓๘,๐๐๐	๑๔๓,๕๒๐	๑๔๙,๒๘๐	
๑๓	พนักงานขับรถยนต์	-	๑	๑๒๗,๐๘๐	๕,๑๖๐	๕,๔๐๐	๕,๕๒๐	๑๓๒,๒๔๐	๑๓๗,๖๔๐	๑๔๓,๑๖๐	
๑๔	ผู้ดูแลเด็ก (ทักษะ)	-	๑	๑๓๖,๘๐๐	๕,๕๒๐	๕,๗๖๐	๖,๐๐๐	๑๔๒,๓๒๐	๑๔๘,๐๘๐	๑๕๔,๐๘๐	
๑๕	ผู้ดูแลเด็ก (ทักษะ)	-	๑	๑๓๖,๘๐๐	๕,๕๒๐	๕,๗๖๐	๖,๐๐๐	๑๔๒,๓๒๐	๑๔๘,๐๘๐	๑๕๔,๐๘๐	
๑๖	ผู้ดูแลเด็ก (ทักษะ)	-	๑	๔,๕๖๐	๔,๘๐๐	๔,๙๒๐	๕,๑๖๐	๙,๓๖๐	๑๔,๒๘๐	๑๙,๔๔๐	เงินอุดหนุน ๙,๔๐๐/ เดือน
๑๗	ผู้ดูแลเด็ก (ทักษะ)	-	๑	-	๔,๕๖๐	๔,๘๐๐	๔,๙๒๐	๔,๕๖๐	๙,๓๖๐	๑๔,๒๘๐	เงินอุดหนุน ๙,๔๐๐/ เดือน
๑๘	ผู้ดูแลเด็ก (ทักษะ)	-	๑	-	๔,๕๖๐	๔,๘๐๐	๔,๙๒๐	๔,๕๖๐	๙,๓๖๐	๑๔,๒๘๐	เงินอุดหนุน ๙,๔๐๐/ เดือน
พนักงานจ้างทั่วไป											
๑๙	คนงานทั่วไป	-	๙	๙๗๒,๐๐๐	-	-	-	๙๗๒,๐๐๐	๙๗๒,๐๐๐	๙๗๒,๐๐๐	

๓. กองคลัง องค์การบริหารส่วนตำบลไม้ฝาด

กองคลัง องค์การบริหารส่วนตำบลไม้ฝาด มีอัตรากำลังปัจจุบัน ดังต่อไปนี้
 พนักงานส่วนตำบล จำนวน ๗ อัตรา พนักงานจ้างตามภารกิจ จำนวน ๔ อัตรา
 รวมอัตรากำลังทั้งสิ้น จำนวน ๑๑ อัตรา

ที่	ชื่อสายงาน	ระดับ ตำแหน่ง	จำนวนที่มีปัจจุบัน		ค่าใช้จ่ายที่เพิ่มขึ้น			ค่าใช้จ่ายรวม		
			จำนวน	เงินเดือน	๒๕๖๑	๒๕๖๒	๒๕๖๓	๒๕๖๑	๒๕๖๒	๒๕๖๓
พนักงานส่วนตำบล										
๑	ผู้อำนวยการกองคลัง (นักบริหารงานการคลัง)	ต้น	๑	๔๑๑,๔๘๐	๑๓,๐๘๐	๑๓,๔๔๐	๑๓,๓๒๐	๔๒๔,๕๖๐	๔๓๘,๐๐๐	๔๕๑,๓๒๐
๒	นักวิชาการเงินและ บัญชี	ปก.	๑	๒๓๗,๖๐๐	๗,๖๘๐	๘,๔๐๐	๘,๘๘๐	๒๔๕,๒๘๐	๒๕๓,๖๘๐	๒๖๒,๕๖๐
๓	เจ้าพนักงานการเงิน และบัญชี (ว่าง)	ปง./ชง.	๑	๒๙๗,๙๐๐	๙,๗๒๐	๙,๗๒๐	๙,๗๒๐	๓๐๗,๖๒๐	๓๑๖,๓๔๐	๓๒๗,๐๖๐
๔	เจ้าพนักงานพัสดุ	ปง.	๑	๑๖๕,๑๒๐	๖,๖๐๐	๖,๔๘๐	๗,๐๘๐	๑๗๑,๒๐๐	๑๗๘,๒๐๐	๑๘๕,๒๘๐
๕	เจ้าพนักงานพัสดุ(ว่าง)	ปง./ชง.	๑	๒๙๗,๙๐๐	๙,๗๒๐	๙,๗๒๐	๙,๗๒๐	๓๐๗,๖๒๐	๓๑๖,๓๔๐	๓๒๗,๐๖๐
๖	เจ้าพนักงานจัดเก็บ รายได้	ชง.	๑	๒๑๒,๒๘๐	๙,๐๐๐	๙,๑๒๐	๙,๒๔๐	๒๒๑,๒๘๐	๒๓๐,๔๐๐	๒๓๙,๖๔๐
๗	เจ้าพนักงานจัดเก็บ รายได้(ว่าง)	ปง./ชง.	๑	๒๙๗,๙๐๐	๙,๗๒๐	๙,๗๒๐	๙,๗๒๐	๓๐๗,๖๒๐	๓๑๖,๓๔๐	๓๒๗,๐๖๐

ที่	ชื่อสายงาน	ระดับ ตำแหน่ง	จำนวนที่มีปัจจุบัน		ค่าใช้จ่ายที่เพิ่มขึ้น			ค่าใช้จ่ายรวม		
			จำนวน	เงินเดือน	๒๕๖๑	๒๕๖๒	๒๕๖๓	๒๕๖๑	๒๕๖๒	๒๕๖๓
พนักงานจ้างตามภารกิจ										
๘	ผู้ช่วยเจ้าพนักงาน การเงิน	-	๑	๑๓๕,๘๔๐	๕,๕๒๐	๕,๗๖๐	๕,๘๘๐	๑๔๑,๓๖๐	๑๔๗,๑๒๐	๑๕๓,๐๐๐
๙	ผู้ช่วยเจ้าพนักงานพัสดุ	-	๑	๑๓๖,๖๘๐	๕,๕๒๐	๕,๗๖๐	๖,๐๐๐	๑๔๒,๒๐๐	๑๔๗,๙๖๐	๑๕๓,๙๖๐
๑๐	ผู้ช่วยเจ้าพนักงาน จัดเก็บรายได้	-	๑	๑๓๘,๙๖๐	๕,๖๔๐	๕,๘๘๐	๖,๑๒๐	๑๔๔,๖๐๐	๑๕๐,๔๘๐	๑๕๖,๖๐๐
๑๑	ผู้ช่วยเจ้าพนักงาน ธุรการ(ว่าง)	-	๑	๑๓๘,๐๐๐	-	๕,๕๒๐	๕,๗๖๐	๑๓๘,๐๐๐	๑๔๓,๕๒๐	๑๔๙,๒๘๐

๔. กองช่าง องค์การบริหารส่วนตำบลไม้ฝาด

กองช่าง องค์การบริหารส่วนตำบลไม้ฝาด มีอัตรากำลังปัจจุบัน ดังต่อไปนี้
 พนักงานส่วนตำบล จำนวน ๕ อัตรา พนักงานจ้างตามภารกิจ จำนวน ๕ อัตรา
 พนักงานจ้างทั่วไป จำนวน ๑ อัตรา
 รวมอัตรากำลังทั้งสิ้น จำนวน ๑๑ อัตรา

ที่	ชื่อสายงาน	ระดับ ตำแหน่ง	จำนวนที่มีปัจจุบัน		ค่าใช้จ่ายที่เพิ่มขึ้น			ค่าใช้จ่ายรวม		
			จำนวน	เงินเดือน	๒๕๖๑	๒๕๖๒	๒๕๖๓	๒๕๖๑	๒๕๖๒	๒๕๖๓
พนักงานส่วนตำบล										
๑	ผู้อำนวยการกองช่าง (นักบริหารงานช่าง)	ต้น	๑	๔๑๑,๔๘๐	๑๓,๐๘๐	๑๓,๔๔๐	๑๓,๓๒๐	๔๒๔,๕๖๐	๔๓๘,๐๐๐	๔๕๑,๓๒๐
๒	วิศวกรโยธา(ว่าง)	ปก./ชก.	๑	๓๕๕,๓๒๐	๑๒,๐๐๐	๑๒,๐๐๐	๑๒,๐๐๐	๓๖๗,๓๒๐	๓๗๙,๓๒๐	๓๙๑,๓๒๐
๓	เจ้าพนักงานธุรการ	ปง.	๑	๑๙๙,๘๐๐	๗,๔๔๐	๗,๓๒๐	๗,๒๐๐	๒๐๗,๒๔๐	๒๑๔,๕๖๐	๒๒๑,๗๖๐
๔	นายช่างโยธา(ว่าง)	ปง./ชง.	๑	๒๙๗,๙๐๐	๙,๗๒๐	๙,๗๒๐	๙,๗๒๐	๓๐๗,๖๒๐	๓๑๗,๓๔๐	๓๒๗,๐๖๐
๕	นายช่างโยธา(ว่าง)	ปง./ชง.	๑	๒๙๗,๙๐๐	๙,๗๒๐	๙,๗๒๐	๙,๗๒๐	๓๐๗,๖๒๐	๓๑๗,๓๔๐	๓๒๗,๐๖๐
พนักงานจ้างตามภารกิจ										
๖	ผู้ช่วยนายช่างโยธา	-	๑	๑๕๔,๕๖๐	๖,๒๔๐	๖,๔๘๐	๖,๗๒๐	๑๖๐,๘๐๐	๑๖๗,๒๘๐	๑๗๔,๐๐๐
๗	ผู้ช่วยนายช่างไฟฟ้า	-	๑	๑๔๒,๕๖๐	๕,๗๖๐	๖,๐๐๐	๖,๒๔๐	๑๔๘,๓๒๐	๑๕๔,๓๒๐	๑๖๐,๕๖๐
๘	ผู้ช่วยนายช่างไฟฟ้า	-	๑	๑๓๖,๔๔๐	๕,๕๒๐	๕,๗๖๐	๖,๐๐๐	๑๔๑,๙๖๐	๑๔๗,๗๒๐	๑๕๓,๗๒๐
๙	ผู้ช่วยนายช่างเขียน แบบ(ว่าง)	-	๑	๑๓๘,๐๐๐	-	๕,๕๒๐	๕,๗๖๐	๑๓๘,๐๐๐	๑๔๓,๕๒๐	๑๔๙,๒๘๐
๑๐	ผู้ช่วยเจ้าพนักงาน ประปา	-	๑	๑๒๑,๘๐๐	๔,๙๒๐	๕,๑๖๐	๕,๒๘๐	๑๒๖,๗๒๐	๑๓๑,๘๘๐	๑๓๗,๑๖๐
พนักงานจ้างทั่วไป										
๑๑	พนักงานผลิตน้ำประปา	-	๑	๑๐๘,๐๐๐	-	-	-	๑๐๘,๐๐๐	๑๐๘,๐๐๐	๑๐๘,๐๐๐

๕. หน่วยตรวจสอบภายใน

หน่วยตรวจสอบภายใน มีอัตรากำลังปัจจุบัน จำนวน ๑ อัตรา

ที่	ชื่อสายงาน	ระดับ ตำแหน่ง	จำนวนที่มีปัจจุบัน		ค่าใช้จ่ายที่เพิ่มขึ้น			ค่าใช้จ่ายรวม		
			จำนวน	เงินเดือน	๒๕๖๑	๒๕๖๒	๒๕๖๓	๒๕๖๑	๒๕๖๒	๒๕๖๓
๑	นักวิชาการตรวจสอบ ภายใน(ว่าง)	ปก./ชก.	๑	๓๕๕,๓๒๐	๑๒,๐๐๐	๑๒,๐๐๐	๑๒,๐๐๐	๓๖๗,๓๒๐	๓๗๙,๓๒๐	๓๙๑,๓๒๐

๙. ภาวะค่าใช้จ่ายเกี่ยวกับเงินเดือนและประโยชน์ตอบแทนอื่น

๙.๒ การวิเคราะห์การกำหนดอัตราค่าจ้างเพิ่มขององค์การบริหารส่วนตำบล องค์การบริหารส่วนตำบลไม้ฝาด อำเภอเสีเกา จังหวัดตรัง

ที่	ชื่อสายงาน	ระดับตำแหน่ง	จำนวนทั้งหมด	จำนวนที่มีอยู่ปัจจุบัน		อัตราตำแหน่งที่คาดว่าจะต้องใช้ในช่วงระยะ ๓ ปี ข้างหน้า			อัตราค่าจ้างคนเพิ่ม / ลด			ค่าใช้จ่ายที่เพิ่มขึ้น(๒)			ค่าใช้จ่ายรวม(๓)			หมายเหตุ
				จำนวน	เงินเดือน(๑)	๒๕๖๑	๒๕๖๒	๒๕๖๓	๒๕๖๑	๒๕๖๒	๒๕๖๓	๒๕๖๑	๒๕๖๒	๒๕๖๓	๒๕๖๑	๒๕๖๒	๒๕๖๓	
๑	ปลัด อบต. (นักบริหารงานท้องถิ่น)	กลาง	๑	๑	๕๘๑,๑๖๐	๑	๑	๑	-	-	-	๑๕,๙๖๐	๑๖,๔๔๐	๑๖,๔๔๐	๕๙๓,๑๒๐	๖๑๓,๕๖๐	๖๓๐,๐๐๐	
๒	รองปลัด อบต. (นักบริหารงานท้องถิ่น)	ต้น	๑	๑	๔๔๓,๙๔๐	๑	๑	๑	-	-	-	๑๕,๐๖๐	๑๕,๐๖๐	๑๕,๐๖๐	๔๕๙,๐๐๐	๔๗๔,๐๖๐	๔๘๙,๑๒๐	ว่าง
สำนักปลัด (๐๑)																		
	พนักงานส่วนตำบล																	
๓	หัวหน้าสำนักปลัด (นักบริหารงานทั่วไป)	ต้น	๑	๑	๓๖๕,๗๖๐	๑	๑	๑	-	-	-	๑๒,๖๐๐	๑๒,๙๖๐	๑๓,๓๒๐	๓๗๘,๓๖๐	๓๙๑,๓๒๐	๔๐๔,๖๔๐	
๔	นักวิเคราะห์นโยบาย และแผน	ปก.	๑	๑	๒๒๒,๒๔๐	๑	๑	๑	-	-	-	๗,๖๘๐	๗,๖๘๐	๗,๖๘๐	๒๒๙,๙๒๐	๒๓๗,๖๐๐	๒๔๕,๒๘๐	
๕	นิติกร	ปก.	๑	๑	๒๑๔,๕๖๐	๑	๑	๑	-	-	-	๗,๖๘๐	๗,๖๘๐	๗,๖๘๐	๒๒๒,๒๔๐	๒๒๙,๙๒๐	๒๓๗,๖๐๐	
๖	นักทรัพยากรบุคคล	ปก./ชก.	๑	๑	๓๕๕,๓๒๐	๑	๑	๑	-	-	-	๑๒,๐๐๐	๑๒,๐๐๐	๑๒,๐๐๐	๓๖๗,๓๒๐	๓๗๙,๓๒๐	๓๙๑,๓๒๐	ว่าง
๗	นักพัฒนาชุมชน	ชก.	๑	๑	๒๖๖,๐๔๐	๑	๑	๑	-	-	-	๑๐,๙๒๐	๑๑,๑๖๐	๑๑,๕๒๐	๒๗๖,๙๖๐	๒๘๘,๑๒๐	๒๙๙,๖๔๐	
๘	นักวิชาการศึกษา	ชก.	๑	๑	๒๙๓,๘๘๐	๑	๑	๑	-	-	-	๑๑,๗๖๐	๑๑,๘๘๐	๑๒,๒๔๐	๓๐๕,๖๔๐	๓๑๗,๕๒๐	๓๒๙,๗๖๐	
๙	เจ้าพนักงานป้องกัน และบรรเทาสาธารณภัย	ปง.	๑	๑	๒๔๐,๔๘๐	๑	๑	๑	-	-	-	๗,๘๐๐	๘,๐๔๐	๘,๒๘๐	๒๔๘,๒๘๐	๒๕๖,๓๒๐	๒๖๔,๖๐๐	
๑๐	เจ้าพนักงานธุรการ	ปง.	๑	๑	๑๗๘,๒๐๐	๑	๑	๑	-	-	-	๗,๐๘๐	๗,๐๘๐	๗,๔๔๐	๑๘๕,๒๘๐	๑๙๒,๓๖๐	๑๙๙,๘๐๐	
๑๑	เจ้าพนักงานส่งเสริมการ ท่องเที่ยว	ปง./ชง.	๑	๑	๒๙๗,๙๐๐	๑	๑	๑	-	-	-	๙,๗๒๐	๙,๗๒๐	๙,๗๒๐	๓๐๗,๖๒๐	๓๑๗,๓๔๐	๓๒๗,๐๖๐	ว่าง
๑๒	ครู	คศ.๑	๑๑	๑๑	-	๑๑	๑๑	๑๑	-	-	-	-	-	-	-	-	-	เงินอุดหนุน
	ลูกจ้างประจำ																	
๑๓	พนักงานธุรการ	-	๑	๑	๒๑๔,๕๖๐	๑	๑	๑	-	-	-	๗,๒๐๐	๗,๔๔๐	๗,๔๔๐	๒๒๑,๗๖๐	๒๒๙,๒๐๐	๒๓๖,๖๔๐	
	พนักงานจ้างตาม ภารกิจ																	
๑๔	ผู้ช่วยเจ้าพนักงาน ธุรการ	-	๑	๑	๑๓๘,๘๐๐	๑	๑	๑	-	-	-	-	๕,๕๒๐	๕,๗๖๐	๑๓๘,๐๐๐	๑๔๓,๕๒๐	๑๔๙,๒๘๐	ว่าง
๑๕	พนักงานขับรถยนต์	-	๑	๑	๑๒๗,๐๘๐	๑	๑	๑	-	-	-	๕,๑๖๐	๕,๔๐๐	๕,๕๒๐	๑๓๒,๒๔๐	๑๓๗,๖๔๐	๑๔๓,๑๖๐	
๑๖	ผู้ดูแลเด็ก (ทักษะ)	-	๑	๑	๑๓๖,๘๐๐	๑	๑	๑	-	-	-	๕,๕๒๐	๕,๗๖๐	๖,๐๐๐	๑๔๒,๓๒๐	๑๔๘,๐๘๐	๑๕๔,๐๘๐	

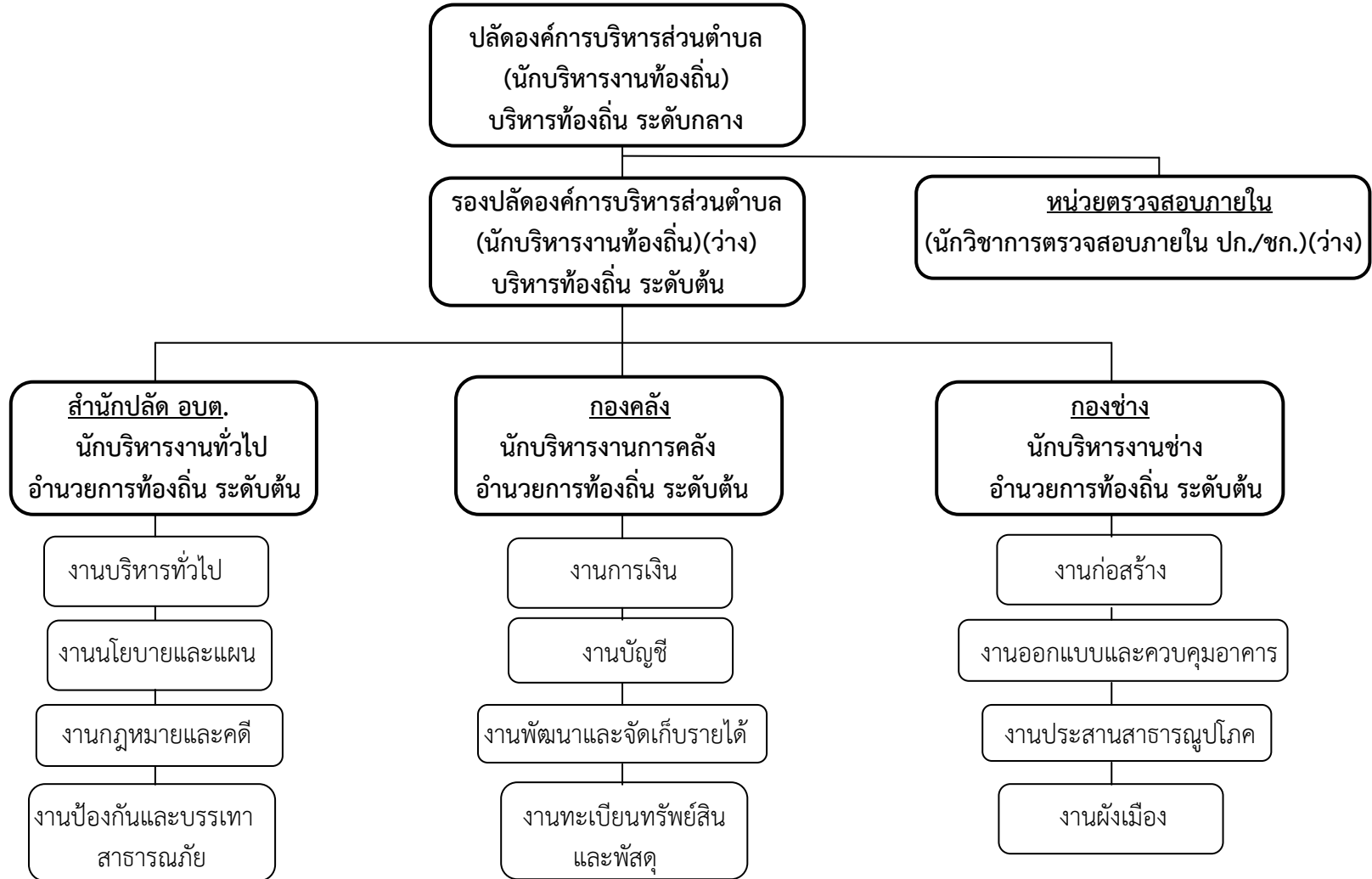
ที่	ชื่อสายงาน	ระดับตำแหน่ง	จำนวนทั้งหมด	จำนวนที่มีอยู่ปัจจุบัน		อัตราตำแหน่งที่คาดว่าจะต้อง ใช้ในชวงระยะเวลา ๓ ปี ข้างหน้า			อัตรากำลังคน เพิ่ม / ลด			ค่าใช้จ่ายที่เพิ่มขึ้น(๒)			ค่าใช้จ่ายรวม(๓)			หมายเหตุ
				จำนวน	เงินเดือน(๑)	๒๕๖๑	๒๕๖๒	๒๕๖๓	๒๕๖๑	๒๕๖๒	๒๕๖๓	๒๕๖๑	๒๕๖๒	๒๕๖๓	๒๕๖๑	๒๕๖๒	๒๕๖๓	
๑๗	ผู้ดูแลเด็ก (ทักษะ)	-	๑	๑	๑๓๖,๘๐๐	๑	๑	๑	-	-	-	๕,๕๒๐	๕,๗๖๐	๖,๐๐๐	๑๔๒,๓๒๐	๑๔๘,๐๘๐	๑๕๔,๐๘๐	
๑๘	ผู้ดูแลเด็ก (ทักษะ)	-	๑	๑	๔,๕๖๐	๑	๑	๑	-	-	-	๔,๘๐๐	๔,๙๒๐	๕,๑๖๐	๙,๓๖๐	๑๔,๒๘๐	๑๙,๔๔๐	เงินอุดหนุน ๙,๔๐๐/เดือน
๑๙	ผู้ดูแลเด็ก (ทักษะ)	-	๑	๑	-	๒	๒	๒	-	-	-	๔,๕๖๐	๔,๘๐๐	๔,๙๒๐	๔,๕๖๐	๙,๓๖๐	๑๔,๒๘๐	เงินอุดหนุน ๙,๔๐๐/เดือน
๒๐	ผู้ดูแลเด็ก (ทักษะ)	-	๑	๑	-	๒	๒	๒	-	-	-	๔,๕๖๐	๔,๘๐๐	๔,๙๒๐	๔,๕๖๐	๙,๓๖๐	๑๔,๒๘๐	เงินอุดหนุน ๙,๔๐๐/เดือน
	พนักงานจ้างทั่วไป																	
๒๑	คนงานทั่วไป	-	๙	๙	๙๗๒,๐๐๐	๙	๙	๙	-	-	-	-	-	-	๙๗๒,๐๐๐	๙๗๒,๐๐๐	๙๗๒,๐๐๐	
กองคลัง (๐๔)																		
	พนักงานส่วนตำบล																	
๒๑	ผู้อำนวยการกองคลัง (นักบริหารงานการคลัง)	ต้น	๑	๑	๔๑๑,๔๘๐	๑	๑	๑	-	-	-	๑๓,๐๘๐	๑๓,๔๔๐	๑๓,๓๒๐	๔๒๔,๕๖๐	๔๓๘,๐๐๐	๔๕๑,๓๒๐	
๒๒	นักวิชาการเงินและ บัญชี	ปก.	๑	๑	๒๓๗,๖๐๐	๑	๑	๑	-	-	-	๗,๖๘๐	๘,๔๐๐	๘,๘๘๐	๒๔๕,๒๘๐	๒๕๓,๖๘๐	๒๖๒,๕๖๐	
๒๓	เจ้าพนักงานการเงิน และบัญชี	ปง./ชง.	๑	๑	๒๙๗,๙๐๐	๑	๑	๑	-	-	-	๙,๗๒๐	๙,๗๒๐	๙,๗๒๐	๓๐๗,๖๒๐	๓๑๖,๓๔๐	๓๒๗,๐๖๐	ว่าง
๒๔	เจ้าพนักงานพัสดุ	ปง.	๑	๑	๑๖๕,๑๒๐	๑	๑	๑	-	-	-	๖,๖๐๐	๖,๘๘๐	๗,๐๘๐	๑๗๑,๗๒๐	๑๗๘,๒๐๐	๑๘๕,๒๘๐	
๒๕	เจ้าพนักงานพัสดุ	ปง./ชง.	๑	๑	๒๙๗,๙๐๐	๑	๑	๑	-	-	-	๙,๗๒๐	๙,๗๒๐	๙,๗๒๐	๓๐๗,๖๒๐	๓๑๖,๓๔๐	๓๒๗,๐๖๐	ว่าง
๒๖	เจ้าพนักงานจัดเก็บ รายได้	ชง.	๑	๑	๒๑๒,๒๘๐	๑	๑	๑	-	-	-	๙,๐๐๐	๙,๑๒๐	๙,๒๔๐	๒๒๑,๒๘๐	๒๓๐,๔๐๐	๒๓๙,๖๔๐	
๒๗	เจ้าพนักงานจัดเก็บ รายได้	ปง./ชง.	๑	๑	๒๙๗,๙๐๐	๑	๑	๑	-	-	-	๙,๗๒๐	๙,๗๒๐	๙,๗๒๐	๓๐๗,๖๒๐	๓๑๖,๓๔๐	๓๒๗,๐๖๐	ว่าง
	พนักงานจ้างตาม ภารกิจ																	
๒๘	ผู้ช่วยเจ้าพนักงาน การเงิน	-	๑	๑	๑๓๕,๘๔๐	๑	๑	๑	-	-	-	๕,๕๒๐	๕,๗๖๐	๕,๘๘๐	๑๔๑,๓๖๐	๑๔๗,๑๒๐	๑๕๓,๐๐๐	
๒๙	ผู้ช่วยเจ้าพนักงานพัสดุ	-	๑	๑	๑๓๖,๖๘๐	๑	๑	๑	-	-	-	๕,๕๒๐	๕,๗๖๐	๖,๐๐๐	๑๔๒,๒๐๐	๑๔๗,๙๖๐	๑๕๓,๙๖๐	
๓๐	ผู้ช่วยเจ้าพนักงาน จัดเก็บรายได้	-	๑	๑	๑๓๘,๙๖๐	๑	๑	๑	-	-	-	๕,๖๔๐	๕,๘๘๐	๖,๑๒๐	๑๔๔,๖๐๐	๑๕๐,๔๘๐	๑๕๖,๖๐๐	
๓๑	ผู้ช่วยเจ้าพนักงาน ธุรการ	-	๑	๑	๑๓๘,๘๐๐	๑	๑	๑	-	-	-	-	๕,๕๒๐	๕,๗๖๐	๑๓๘,๐๐๐	๑๔๓,๕๒๐	๑๔๙,๒๘๐	ว่าง

ที่	ชื่อสายงาน	ระดับตำแหน่ง	จำนวนทั้งหมด	จำนวนที่มีอยู่ปัจจุบัน		อัตราตำแหน่งที่คาดว่าจะต้องใช้ในชวาระระยะ ๓ ปีข้างหน้า			อัตรากำลังคนเพิ่ม / ลด			ค่าใช้จ่ายที่เพิ่มขึ้น(๒)			ค่าใช้จ่ายรวม(๓)			หมายเหตุ
				จำนวน	เงินเดือน(๑)	๒๕๖๑	๒๕๖๒	๒๕๖๓	๒๕๖๑	๒๕๖๒	๒๕๖๓	๒๕๖๑	๒๕๖๒	๒๕๖๓	๒๕๖๑	๒๕๖๒	๒๕๖๓	
กองช่าง (๐๕)																		
	พนักงานส่วนตำบล																	
๓๑	ผู้อำนวยการกองช่าง (นักบริหารงานช่าง)	ต้น	๑	๑	๔๑๑,๔๘๐	๑	๑	๑	-	-	-	๑๓,๐๘๐	๑๓,๔๔๐	๑๓,๓๒๐	๔๒๔,๕๖๐	๔๓๘,๐๐๐	๔๕๑,๓๒๐	
๓๒	วิศวกรโยธา	ปก./ชก.	๑	๑	๓๕๕,๓๒๐	๑	๑	๑	-	-	-	๑๒,๐๐๐	๑๒,๐๐๐	๑๒,๐๐๐	๓๖๗,๓๒๐	๓๗๙,๓๒๐	๓๙๑,๓๒๐	ว่าง
๓๓	เจ้าพนักงานธุรการ	ปง.	๑	๑	๑๙๙,๘๐๐	๑	๑	๑	-	-	-	๗,๔๔๐	๗,๓๒๐	๗,๒๐๐	๒๐๗,๒๔๐	๒๑๔,๕๖๐	๒๒๑,๗๖๐	
๓๔	นายช่างโยธา	ปง./ชง.	๑	๑	๒๙๗,๙๐๐	๑	๑	๑	-	-	-	๙,๗๒๐	๙,๗๒๐	๙,๗๒๐	๓๐๗,๖๒๐	๓๑๓,๓๔๐	๓๒๑,๐๖๐	ว่าง
๓๕	นายช่างโยธา	ปง./ชง.	๑	๑	๒๙๗,๙๐๐	๑	๑	๑	-	-	-	๙,๗๒๐	๙,๗๒๐	๙,๗๒๐	๓๐๗,๖๒๐	๓๑๓,๓๔๐	๓๒๑,๐๖๐	ว่าง
	พนักงานจ้างตามภารกิจ																	
๓๖	ผู้ช่วยนายช่างโยธา		๑	๑	๑๕๕,๕๖๐	๑	๑	๑	-	-	-	๖,๒๔๐	๖,๔๘๐	๖,๗๒๐	๑๖๐,๘๐๐	๑๖๗,๒๘๐	๑๗๔,๐๐๐	
๓๗	ผู้ช่วยนายช่างไฟฟ้า		๑	๑	๑๔๒,๕๖๐	๑	๑	๑	-	-	-	๕,๗๖๐	๖,๐๐๐	๖,๒๔๐	๑๔๘,๓๒๐	๑๕๕,๓๒๐	๑๖๐,๕๖๐	
๓๘	ผู้ช่วยนายช่างไฟฟ้า		๑	๑	๑๓๖,๔๔๐	๑	๑	๑	-	-	-	๕,๕๒๐	๕,๗๖๐	๖,๐๐๐	๑๔๑,๙๖๐	๑๔๗,๗๒๐	๑๕๓,๒๒๐	
๓๙	ผู้ช่วยนายช่างเขียนแบบ		๑	๑	๑๓๘,๘๐๐	๑	๑	๑	-	-	-	-	๕,๕๒๐	๕,๗๖๐	๑๓๘,๐๐๐	๑๔๓,๕๒๐	๑๔๙,๒๘๐	ว่าง
๔๐	ผู้ช่วยเจ้าพนักงานประปา		๑	๑	๑๒๑,๘๐๐	๑	๑	๑	-	-	-	๔,๙๒๐	๕,๑๖๐	๕,๒๘๐	๑๒๖,๗๒๐	๑๓๑,๘๘๐	๑๓๗,๑๖๐	
	พนักงานจ้างทั่วไป																	
๔๑	พนักงานผลิตน้ำประปา		๑	๑	๑๐๘,๐๐๐	๑	๑	๑	-	-	-	-	-	-	๑๐๘,๐๐๐	๑๐๘,๐๐๐	๑๐๘,๐๐๐	ว่าง
หน่วยตรวจสอบภายใน (๑๒)																		
	พนักงานส่วนตำบล																	
๔๒	นักวิชาการตรวจสอบภายใน	ปก./ชก.	๑	๑	๓๕๕,๓๒๐	๑	๑	๑	-	-	-	๑๒,๐๐๐	๑๒,๐๐๐	๑๒,๐๐๐	๓๖๗,๓๒๐	๓๗๙,๓๒๐	๓๙๑,๓๒๐	ว่าง
	รวม		๖๒	๖๒	๑๑,๒๖๗,๘๘๐							๓๒๔,๑๘๐	๓๔๖,๐๒๐	๓๕๑,๔๒๐	๑๐,๗๐๒,๒๐๐	๑๑,๐๔๘,๙๔๐	๑๑,๔๐๑,๔๔๐	
	ประมาณการประโยชน์ตอบแทนอื่น ๒๐%														๒,๑๔๐,๔๔๐	๒,๒๐๙,๗๘๘	๒,๒๘๐,๒๘๘	
	รวมเป็นค่าใช้จ่ายบุคคลทั้งสิ้น														๑๒,๘๘๒,๖๔๐	๑๓,๒๕๘,๗๒๘	๑๓,๖๘๑,๗๒๘	
	คิดเป็นร้อยละ๔๐ ของงบประมาณรายจ่ายประจำปี														๓๐.๕๕	๓๐.๐๓	๒๙.๕๒	

หมายเหตุ งบประมาณรายจ่ายประจำปีงบประมาณ พ.ศ. ๒๕๖๑ = ๔๒,๐๔๔,๘๐๔
งบประมาณรายจ่ายประจำปีงบประมาณ พ.ศ. ๒๕๖๒ = ๔๔,๑๔๗,๐๔๔
งบประมาณรายจ่ายประจำปีงบประมาณ พ.ศ. ๒๕๖๓ = ๔๖,๓๕๔,๓๙๖

๑๐. แผนภูมิโครงสร้างการแบ่งส่วนราชการตามแผนอัตรากำลัง ๓ ปี

โครงสร้างส่วนราชการองค์การบริหารส่วนตำบล



โครงสร้างสำนักปลัด องค์การบริหารส่วนตำบลไม้ฝาด

หัวหน้าสำนักปลัด อบต.
(นักบริหารงานทั่วไป)
อำนวยการท้องถิ่น ระดับต้น

งานบริหารทั่วไป

- นักทรัพยากรบุคคล ปก./ชก. (ว่าง)
- นักวิชาการศึกษา ชก. (๑)
- เจ้าพนักงานธุรการปง (๑)
- นักพัฒนาชุมชน ชก. (๑)
- เจ้าพนักงานส่งเสริมการท่องเที่ยว ปง./ชง. (ว่าง)
- ครู (๑๑)
- เจ้าพนักงานธุรการ (ลูกจ้างประจำ) (๑)
- ผู้ช่วยเจ้าหน้าที่ธุรการ (จ้างภารกิจ) (ว่าง)
- ผู้ดูแลเด็ก(ทักษะ) (จ้างภารกิจ) (๕)
- พนักงานขับรถยนต์ (จ้างภารกิจ) (๑)
- คนงานทั่วไป (จ้างทั่วไป) (๙)

งานนโยบายและแผน

- นักวิเคราะห์นโยบายและแผน ปก.(๑)

งานกฎหมายและคดี

- นิติกร ปก. (๑)

งานป้องกันและบรรเทาสาธารณภัย

- เจ้าพนักงานป้องกันและบรรเทาสาธารณภัย ปง. (๑)

ระดับ	อำนวยการท้องถิ่น			วิชาการ				ทั่วไป			ลูกจ้างประจำ	พนักงานจ้างตามภารกิจ	พนักงานจ้างทั่วไป
	สูง	กลาง	ต้น	ชช.	ชพ.	ชก.	ปก.	อส.	ชง.	ปง.			
จำนวน	-	-	๑	-	-	๒	๒	-	-	๒	๑	๖	๙

โครงสร้างกองคลัง องค์การบริหารส่วนตำบลไม้ฝาด

ผู้อำนวยการกองคลัง
(นักบริหารงานการคลัง)
อำนาจการท้องถิ่น ระดับต้น

งานการเงิน

- นักวิชาการเงินและบัญชี ปก. (๑)
- ผู้ช่วยเจ้าพนักงานการเงินและบัญชี(จ้างภารกิจ)

งานบัญชี

- เจ้าพนักงานการเงินและบัญชีปง./ชง. (ว่าง)

งานพัฒนา และจัดเก็บรายได้

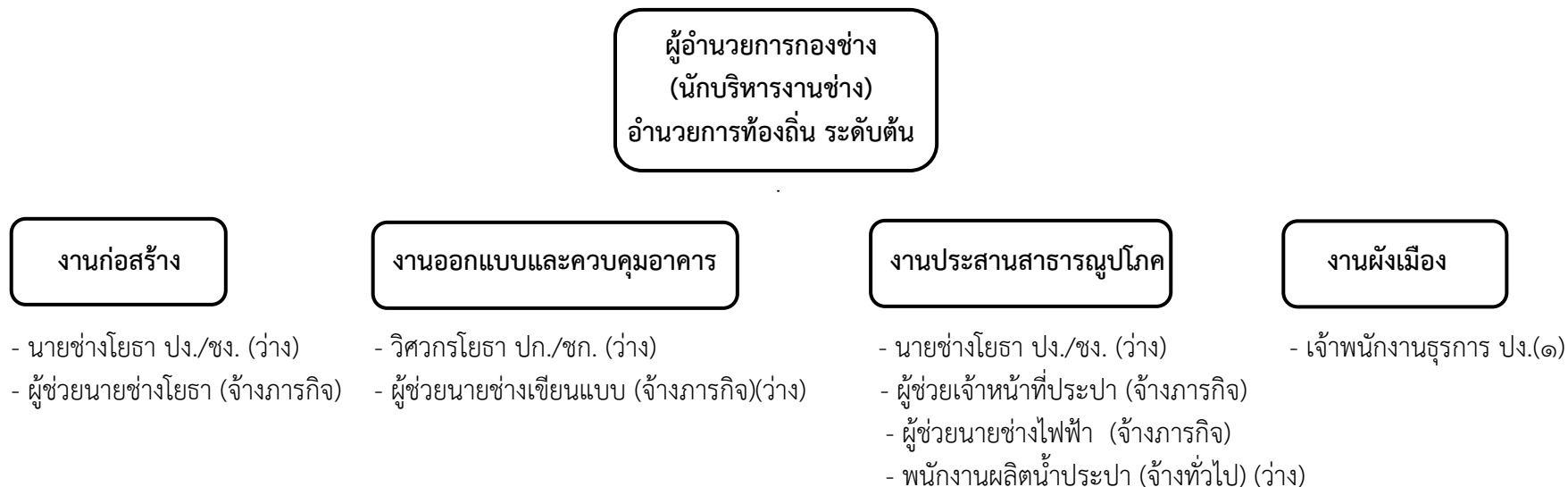
- เจ้าพนักงานจัดเก็บรายได้ ชง. (๑)
- เจ้าพนักงานจัดเก็บรายได้ ปง./ชง. (ว่าง)
- ผู้ช่วยเจ้าพนักงานจัดเก็บรายได้ (จ้างภารกิจ)
- ผู้ช่วยเจ้าพนักงานธุรการ (จ้างภารกิจ)

งานทะเบียนทรัพย์สินและพัสดุ

- เจ้าพนักงานพัสดุ ปง.(๑)
- เจ้าพนักงานพัสดุ ปง./ชง. (ว่าง)
- ผู้ช่วยเจ้าพนักงานพัสดุ (จ้างภารกิจ)

ระดับ	อำนาจการท้องถิ่น			วิชาการ				ทั่วไป			ลูกจ้างประจำ	พนักงานจ้างตามภารกิจ	พนักงานจ้างทั่วไป
	สูง	กลาง	ต้น	ชช.	ชพ.	ชก.	ปก.	อส.	ชง.	ปง.			
จำนวน	-	-	๑	-	-	-	๑	-	-	๒	-	๓	-

โครงสร้างกองช่าง องค์การบริหารส่วนตำบลไม้ฝาด



ระดับ	ผู้อำนวยการท้องถิ่น			วิชาการ				ทั่วไป			ลูกจ้างประจำ	พนักงานจ้างตามภารกิจ	พนักงานจ้างทั่วไป
	สูง	กลาง	ต้น	ชช.	ชพ.	ชก.	ปก.	อส.	ชง.	ปง.			
จำนวน	-	-	๑	-	-	-	-	-	-	๑	-	๕	-

๑๑. บัญชีแสดงจัดคนลงสู่ตำแหน่งและการกำหนดเลขที่ตำแหน่งในส่วนราชการ

ที่	ชื่อ - สกุล	คุณวุฒิ การ ศึกษา	กรอบอัตรากำลังเดิม			กรอบอัตรากำลังใหม่			เงินเดือน	เงินประจำ ตำแหน่ง	เงิน ค่าตอบแทน	หมายเหตุ
			เลขที่ตำแหน่ง	ตำแหน่ง	ระดับ	เลขที่ตำแหน่ง	ตำแหน่ง	ระดับ				
ปลัด อบต. / รองปลัด อบต.												
๑	น.ส.วรรณิ์ ทูลเพ็ง	รป.ม.	๑๔-๓-๐๐- ๑๑๐๑-๐๐๑	ปลัดองค์การบริหาร ส่วนตำบล (นักบริหารงานท้องถิ่น)	กลาง	๑๔-๓-๐๐ ๑๑๐๑-๐๐๑	ปลัดองค์การบริหาร ส่วนตำบล (นักบริหารงานท้องถิ่น)	กลาง	๔๑๓,๑๖๐	๘๔,๐๐๐	๘๔,๐๐๐	๕๘๑,๑๖๐
๒	- ว่าง -	-	๑๔-๓-๐๐- ๑๑๐๑-๐๐๒	รองปลัดองค์การ บริหารส่วนตำบล (นักบริหารงานท้องถิ่น)	ต้น	๑๔-๓-๐๐ ๑๑๐๑-๐๐๒	รองปลัดองค์การ บริหารส่วนตำบล (นักบริหารงานท้องถิ่น)	ต้น	๔๐๑,๙๔๐	๔๒,๐๐๐	-	(ว่างเดิม)
สำนักปลัด												
พนักงานส่วนตำบล												
๓	นายอรรถวิทย์ นุ่นตา	รป.ม.	๑๔-๓-๐๑- ๒๑๐๑-๐๐๑	หัวหน้าสำนักปลัด (นักบริหารงานทั่วไป)	ต้น	๑๔-๓-๐๑ ๒๑๐๑-๐๐๑	หัวหน้าสำนักปลัด (นักบริหารงานทั่วไป)	ต้น	๓๒๓,๗๖๐	๔๒,๐๐๐	-	
๔	- ว่าง -	-	๑๔-๓-๐๑- ๓๑๐๒-๐๐๑	นักทรัพยากรบุคคล	ปก./ชก.	๑๔-๓-๐๑ ๓๑๐๒-๐๐๑	นักทรัพยากรบุคคล	ปก./ชก.	๓๕๕,๓๒๐	-	-	(ว่างเดิม)
๕	น.ส.วณิชญา ชัยนาเคน	รป.ม.	๑๔-๓-๐๑- ๓๑๐๓-๐๐๑	นักวิเคราะห์นโยบายและแผน	ปก.	๑๔-๓-๐๑ ๓๑๐๓-๐๐๑	นักวิเคราะห์นโยบายและแผน	ปก.	๒๒๒,๒๔๐	-	-	
๖	นายณัฐกร จุฬามณี	น.บ.	๑๔-๓-๐๑- ๓๑๐๕-๐๐๑	นิติกร	ปก.	๑๔-๓-๐๑ ๓๑๐๕-๐๐๑	นิติกร	ปก.	๒๑๔,๕๖๐	-	-	
๗	นางวนิดา แสงศรีจันทร์	รป.ม.	๑๔-๓-๐๑- ๓๘๐๑-๐๐๑	นักพัฒนาชุมชน	ชก.	๑๔-๓-๐๑ ๓๘๐๑-๐๐๑	นักพัฒนาชุมชน	ชก.	๒๖๖,๐๔๐	-	-	
๘	นางวนารัตน์ อุปลัมภ์	ศษ.ม.	๑๔-๓-๐๑- ๓๘๐๓-๐๐๑	นักวิชาการศึกษา	ชก.	๑๔-๓-๐๑ ๓๘๐๓-๐๐๑	นักวิชาการศึกษา	ชก.	๒๙๓,๘๘๐	-	-	
๙	น.ส.กาญจนา รักแหลมแค	ปวช. (พาณิชยการ)	๑๔-๓-๐๑- ๔๑๐๑-๐๐๑	เจ้าพนักงานธุรการ	ปง.	๑๔-๓-๐๑ ๔๑๐๑-๐๐๑	เจ้าพนักงานธุรการ	ปง.	๑๗๘,๒๐๐	-	-	

ที่	ชื่อ - สกุล	คุณวุฒิ การ ศึกษา	กรอบอัตรากำลังเดิม			กรอบอัตรากำลังใหม่						หมายเหตุ
			เลขที่ตำแหน่ง	ตำแหน่ง	ระดับ	เลขที่ตำแหน่ง	ตำแหน่ง	ระดับ	เงินเดือน	เงินประจำ ตำแหน่ง	เงิน ค่าตอบแทน	
สำนักปลัด												
พนักงานส่วนตำบล(ต่อ)												
๑๐	- ว่าง -	-	๑๔-๓-๐๑- ๔๓๐๒-๐๐๑	เจ้าพนักงานส่งเสริม การท่องเที่ยว	ปง./ชง.	๑๔-๓-๐๑- ๔๓๐๒-๐๐๑	เจ้าพนักงานส่งเสริม การท่องเที่ยว	ปง./ชง.	๒๙๗,๙๐๐	-	-	(ว่างเดิม)
๑๑	พ.จ.อ.วรโชติ มากเพ็ชร	ปวท. (ช่างอิเล็กทรอนิกส์)	๑๔-๓-๐๑- ๔๘๐๕-๐๐๑	เจ้าพนักงานป้องกัน และบรรเทาสาธารณภัย	ปง.	๑๔-๓-๐๑- ๔๘๐๕-๐๐๑	เจ้าพนักงานป้องกัน และบรรเทาสาธารณภัย	ปง.	๒๔๐,๔๘๐	-	-	
๑๒	นางประทุม อ่ำภามณี	ศษ.ม.	๙๒-๒-๐๐๙๓	ครู	คศ.๑	๙๒-๒-๐๐๙๓	ครู	คศ.๑	-	-	-	เงินอุดหนุน
๑๓	นางยุพิน คำแดง	ศษ.ม.	๙๒-๒-๐๐๙๔	ครู	คศ.๑	๙๒-๒-๐๐๙๔	ครู	คศ.๑	-	-	-	เงินอุดหนุน
๑๔	นางเปรมฤดี แดงหนองหิน	ศษ.ม.	๙๒-๒-๐๐๙๕	ครู	คศ.๑	๙๒-๒-๐๐๙๕	ครู	คศ.๑	-	-	-	เงินอุดหนุน
๑๕	นางจรรยา ทองย้อย	ศษ.ม.	๙๒-๒-๐๑๙๓	ครู	คศ.๑	๙๒-๒-๐๑๙๓	ครู	คศ.๑	-	-	-	เงินอุดหนุน
๑๖	นางพนิดา ทองนอก	ค.บ.	๙๒-๒-๐๑๙๔	ครู	คศ.๑	๙๒-๒-๐๑๙๔	ครู	คศ.๑	-	-	-	เงินอุดหนุน
๑๗	นางจรินทร์ ชูเสียงแจ้ว	ศษ.ม.	๙๒-๒-๐๑๙๕	ครู	คศ.๑	๙๒-๒-๐๑๙๕	ครู	คศ.๑	-	-	-	เงินอุดหนุน
๑๘	นางอนัญญา กิ่งเกาะยาว	ค.บ.	๙๒-๒-๐๒๗๕	ครู	คศ.๑	๙๒-๒-๐๒๗๕	ครู	คศ.๑	-	-	-	เงินอุดหนุน
๑๙	นางยินดี บุญเกื้อ	ค.บ.	๙๒-๒-๐๒๗๖	ครู	คศ.๑	๙๒-๒-๐๒๗๖	ครู	คศ.๑	-	-	-	เงินอุดหนุน
๒๐	นางพรทิพย์ พลโคกก่อ	ค.บ.	๙๒-๒-๐๒๗๗	ครู	คศ.๑	๙๒-๒-๐๒๗๗	ครู	คศ.๑	-	-	-	เงินอุดหนุน
๒๑	นางศิกานต์ คงจันทร์	ค.บ.	๙๒-๒-๐๒๗๘	ครู	คศ.๑	๙๒-๒-๐๒๗๘	ครู	คศ.๑	-	-	-	เงินอุดหนุน

ที่	ชื่อ - สกุล	คุณวุฒิ การ ศึกษา	กรอบอัตรากำลังเดิม			กรอบอัตรากำลังใหม่						หมายเหตุ
			เลขที่ตำแหน่ง	ตำแหน่ง	ระดับ	เลขที่ตำแหน่ง	ตำแหน่ง	ระดับ	เงินเดือน	เงินประจำ ตำแหน่ง	เงิน ค่าตอบแทน	
สำนักปลัด												
พนักงานส่วนตำบล(ต่อ)												
๒๒	น.ส.ชาลิสสา ห้าหยัง	ศ.บ.	๙๒-๒-๐๒๗๙	ครู	คศ.๑	๙๒-๒-๐๒๗๙	ครู	คศ.๑	-	-	-	เงินอุดหนุน
ลูกจ้างประจำ												
๒๓	นางชดากร คงอ่อนศรี	ปวส.	-	เจ้าพนักงานธุรการ	-	-	เจ้าพนักงานธุรการ	-	๒๑๔,๕๖๐	-	-	
พนักงานจ้างตามภารกิจ												
๒๔	- ว้าง -	-	-	ผู้ช่วยเจ้าพนักงานธุรการ	-	-	ผู้ช่วยเจ้าพนักงานธุรการ	-	๑๓๐,๐๘๐	-	-	(ว่างเดิม)
๒๕	นางเกษรินทร์ แสงศรีจันทร์	ผู้มีทักษะ	-	ผู้ช่วยครูผู้ดูแลเด็ก (ผู้มีทักษะ)	-	-	ผู้ดูแลเด็ก (ทักษะ)	-	๑๓๖,๘๐๐	-	-	
๒๖	นางสุมิตรา ช่วยชนะ	ผู้มีทักษะ	-	ผู้ช่วยครูผู้ดูแลเด็ก (ผู้มีทักษะ)	-	-	ผู้ดูแลเด็ก (ทักษะ)	-	๑๓๖,๘๐๐	-	-	
๒๗	นางนิรัชดา ช่วยชนะ	ผู้มีทักษะ	-	ผู้ดูแลเด็ก (ผู้มีทักษะ)	-	-	ผู้ดูแลเด็ก (ทักษะ)	-	๔,๕๖๐	-	-	เงินอุดหนุน ๑๑๒,๘๐๐
๒๘	น.ส.เสาวพัตร หนูเอียด	ผู้มีทักษะ	-	ปฏิบัติหน้าที่ดูแลเด็กเล็ก (ผู้มีทักษะ)	-	-	ผู้ดูแลเด็ก (ทักษะ)	-	-	-	-	เงินอุดหนุน ๑๑๒,๘๐๐
๒๙	น.ส.สาริกา กิ่งเกาะยาว	ผู้มีทักษะ	-	ปฏิบัติหน้าที่ดูแลเด็กเล็ก (ผู้มีทักษะ)	-	-	ผู้ดูแลเด็ก (ทักษะ)	-	-	-	-	เงินอุดหนุน ๑๑๒,๘๐๐
๓๐	นายภสุ คงอ่อนศรี	ผู้มีทักษะ	-	พนักงานขับรถยนต์	-	-	พนักงานขับรถยนต์	-	๑๒๗,๐๘๐	-	-	

ที่	ชื่อ - สกุล	คุณวุฒิ การ ศึกษา	กรอบอัตรากำลังเดิม			กรอบอัตรากำลังใหม่						หมายเหตุ
			เลขที่ตำแหน่ง	ตำแหน่ง	ระดับ	เลขที่ตำแหน่ง	ตำแหน่ง	ระดับ	เงินเดือน	เงินประจำ ตำแหน่ง	เงิน ค่าตอบแทน	
สำนักปลัด												
<u>พนักงานจ้างทั่วไป</u>												
๓๑	นายเทียนชัย แซ่เล่า	ประถม ศึกษา	-	คนงานทั่วไป	-	-	คนงานทั่วไป	-	๑๐๘,๐๐๐	-	-	
๓๒	นายต่วน วัฒนา	ประถม ศึกษา	-	คนงานทั่วไป	-	-	คนงานทั่วไป	-	๑๐๘,๐๐๐	-	-	
๓๓	นายสมศักดิ์ หัวหิน	ประถม ศึกษา	-	คนงานทั่วไป	-	-	คนงานทั่วไป	-	๑๐๘,๐๐๐	-	-	
๓๔	นายธีรวิฑูมิ นวลนิ่ม	มัธยมศึกษา ตอนต้น	-	คนงานทั่วไป	-	-	คนงานทั่วไป	-	๑๐๘,๐๐๐	-	-	
๓๕	นายสมชาย พูลสวัสดิ์	มัธยมศึกษา ตอนต้น	-	คนงานทั่วไป	-	-	คนงานทั่วไป	-	๑๐๘,๐๐๐	-	-	
๓๖	น.ส.เนตรชรินทร์ แซ่เล่า	ปริญญา ตรี	-	คนงานทั่วไป	-	-	คนงานทั่วไป	-	๑๐๘,๐๐๐	-	-	
๓๗	-ว่าง-	-	-	คนงานทั่วไป	-	-	คนงานทั่วไป	-	๑๐๘,๐๐๐	-	-	
๓๘	นายจรวิตร เศษคง	มัธยมศึกษา ตอนต้น	-	คนงานทั่วไป	-	-	คนงานทั่วไป	-	๑๐๘,๐๐๐	-	-	
๓๙	นายสมพงษ์ หัตถสาร	ประถม ศึกษา	-	คนงานทั่วไป	-	-	คนงานทั่วไป	-	๑๐๘,๐๐๐	-	-	

ที่	ชื่อ - สกุล	คุณวุฒิ การ ศึกษา	กรอบอัตรากำลังเดิม			กรอบอัตรากำลังใหม่						หมายเหตุ
			เลขที่ตำแหน่ง	ตำแหน่ง	ระดับ	เลขที่ตำแหน่ง	ตำแหน่ง	ระดับ	เงินเดือน	เงินประจำ ตำแหน่ง	เงิน ค่าตอบแทน	
กองคลัง												
พนักงานส่วนตำบล												
๔๐	นางเพ็ญศรี สงสุวรรณ	บธ.บ.	๑๔-๓-๐๔- ๒๑๐๒-๐๐๑	ผู้อำนวยการกองคลัง (นักบริหารงานการคลัง)	ต้น	๑๔-๓-๐๔- ๒๑๐๒-๐๐๑	ผู้อำนวยการกองคลัง (นักบริหารงานการคลัง)	ต้น	๓๖๙,๔๘๐	๔๒,๐๐๐	-	
๔๑	น.ส.ปริณดา เศรษฐพลอย	บธ.บ.	๑๔-๓-๐๔- ๓๒๐๑-๐๐๑	นักวิชาการเงินและบัญชี	ปก.	๑๔-๓-๐๔- ๓๒๐๑-๐๐๑	นักวิชาการเงินและบัญชี	ปก.	๒๓๗,๖๐๐	-	-	
๔๒	- ว่าง -	-	๑๔-๓-๐๔- ๔๒๐๑-๐๐๑	เจ้าพนักงานการเงินและบัญชี	ปง./ชง.	๑๔-๓-๐๔- ๔๒๐๑-๐๐๑	เจ้าพนักงานการเงินและบัญชี	ปง./ชง.	๒๙๗,๙๐๐	-	-	(ว่างเดิม)
๔๓	นางยุพาพร สุวรรณกำเนิด	บธ.บ.	๑๔-๓-๐๔- ๔๒๐๓-๐๐๑	เจ้าพนักงานพัสดุ	ปง.	๑๔-๓-๐๔- ๔๒๐๓-๐๐๑	เจ้าพนักงานพัสดุ	ปง.	๑๖๕,๑๒๐	-	-	
๔๔	- ว่าง -	-	๑๔-๓-๐๔- ๔๒๐๓-๐๐๒	เจ้าพนักงานพัสดุ	ปง./ชง.	๑๔-๓-๐๔- ๔๒๐๓-๐๐๒	เจ้าพนักงานพัสดุ	ปง./ชง.	๒๙๗,๙๐๐	-	-	(ว่างเดิม)
๔๕	นางจินดาบุษ ตรงมาตั้ง	ปวส. (การบัญชี)	๑๔-๓-๐๔- ๔๒๐๔-๐๐๑	เจ้าพนักงานจัดเก็บรายได้	ชง.	๑๔-๓-๐๔- ๔๒๐๔-๐๐๑	เจ้าพนักงานจัดเก็บรายได้	ชง.	๒๑๒,๒๘๐	-	-	
๔๖	- ว่าง -	-	๑๔-๓-๐๔- ๔๒๐๔-๐๐๒	เจ้าพนักงานจัดเก็บรายได้	ปง./ชง.	๑๔-๓-๐๔- ๔๒๐๔-๐๐๒	เจ้าพนักงานจัดเก็บรายได้	ปง./ชง.	๒๙๗,๙๐๐	-	-	(ว่างเดิม)
พนักงานจ้างตามภารกิจ												
๔๗	- ว่าง -	-	-	ผู้ช่วยเจ้าพนักงานธุรการ	-	-	ผู้ช่วยเจ้าพนักงานธุรการ	-	๑๓๐,๐๘๐	-	-	(ว่างเดิม)
๔๘	น.ส.ธิดารัตน์ รัตนตรัง	บธ.บ.	-	ผู้ช่วยเจ้าพนักงาน การเงินและบัญชี	-	-	ผู้ช่วยเจ้าพนักงาน การเงินและบัญชี	-	๑๓๕,๘๔๐	-	-	
๔๙	น.ส.สายสุดา ช่วยธานี	บธ.บ.	-	ผู้ช่วยเจ้าพนักงานพัสดุ	-	-	ผู้ช่วยเจ้าพนักงานพัสดุ	-	๑๓๖,๖๘๐	-	-	
๕๐	น.ส.สุรัตน์วดี แสงศรีจันทร์	บธ.บ.	-	ผู้ช่วยเจ้าพนักงาน จัดเก็บรายได้	-	-	ผู้ช่วยเจ้าพนักงาน จัดเก็บรายได้	-	๑๓๘,๙๖๐	-	-	

ที่	ชื่อ - สกุล	คุณวุฒิ การ ศึกษา	กรอบอัตรากำลังเดิม			กรอบอัตรากำลังใหม่						หมายเหตุ
			เลขที่ตำแหน่ง	ตำแหน่ง	ระดับ	เลขที่ตำแหน่ง	ตำแหน่ง	ระดับ	เงินเดือน	เงินประจำ ตำแหน่ง	เงิน ค่าตอบแทน	
กองช่าง												
พนักงานส่วนตำบล												
๕๑	นายธีระ อินทร์ชู	บธ.บ. (การจัดการ งานก่อสร้าง)	๑๔-๓-๐๕- ๒๑๐๓-๐๐๑	ผู้อำนวยการกองช่าง (นักบริหารงานช่าง)	ต้น	๑๔-๓-๐๕- ๒๑๐๓-๐๐๑	ผู้อำนวยการกองช่าง (นักบริหารงานช่าง)	ต้น	๓๖๙,๔๘๐	๔๒,๐๐๐	-	
๕๒	- ว่าง -	-	๑๔-๓-๐๕- ๓๗๐๑-๐๐๑	วิศวกรโยธา	ปก./ชก.	๑๔-๓-๐๕- ๓๗๐๑-๐๐๑	วิศวกรโยธา	ปก./ชก.	๓๕๕,๓๒๐	-	-	(ว่างเดิม)
๕๓	นางสุภาพร จันทร์จารุ	บธ.บ.	๑๔-๓-๐๕- ๔๑๐๑-๐๐๒	เจ้าพนักงานธุรการ	ปง.	๑๔-๓-๐๕- ๔๑๐๑-๐๐๒	เจ้าพนักงานธุรการ	ปง.	๑๙๙,๘๐๐	-	-	
๕๔	- ว่าง -	-	๑๔-๓-๐๕- ๔๗๐๑-๐๐๑	นายช่างโยธา	ปง./ชง.	๑๔-๓-๐๕- ๔๗๐๑-๐๐๑	นายช่างโยธา	ปง./ชง.	๒๙๗,๙๐๐	-	-	(ว่างเดิม)
๕๕	- ว่าง -	-	๑๔-๓-๐๕- ๔๗๐๑-๐๐๒	นายช่างโยธา	ปง./ชง.	๑๔-๓-๐๕- ๔๗๐๑-๐๐๒	นายช่างโยธา	ปง./ชง.	๒๙๗,๙๐๐	-	-	(ว่างเดิม)
พนักงานจ้างตามภารกิจ												
๕๖	น.ส.มยุรี เศษสิน	วท.บ. (เทคนิค การก่อสร้าง)	-	ผู้ช่วยนายช่างโยธา	-	-	ผู้ช่วยนายช่างโยธา	-	๑๕๔,๕๖๐	-	-	
๕๗	- ว่าง -	-	-	ผู้ช่วยนายช่างเขียนแบบ	-	-	ผู้ช่วยนายช่างเขียนแบบ	-	๑๓๐,๐๘๐	-	-	(ว่างเดิม)
๕๘	นายชัยณรงค์ บุญจันทร์	ปวส. (ไฟฟ้าอิเล็กทรอนิกส์)	-	ผู้ช่วยนายช่างไฟฟ้า	-	-	ผู้ช่วยนายช่างไฟฟ้า	-	๑๔๒,๕๖๐	-	-	
๕๙	นายสมปอง คงชู	ปวส. (ไฟฟ้ากำลัง)	-	ผู้ช่วยนายช่างไฟฟ้า	-	-	ผู้ช่วยนายช่างไฟฟ้า	-	๑๓๖,๔๔๐	-	-	
๖๐	นายจิรชาติ ปาลทิพย์	ปวส. (ไฟฟ้ากำลัง)	-	ผู้ช่วยเจ้าพนักงานประปา	-	-	ผู้ช่วยเจ้าพนักงานประปา	-	๑๒๑,๘๐๐	-	-	

ที่	ชื่อ - สกุล	คุณวุฒิ การ ศึกษา	กรอบอัตรากำลังเดิม			กรอบอัตรากำลังใหม่						หมายเหตุ
			เลขที่ตำแหน่ง	ตำแหน่ง	ระดับ	เลขที่ตำแหน่ง	ตำแหน่ง	ระดับ	เงินเดือน	เงินประจำ ตำแหน่ง	เงิน ค่าตอบแทน	
กองช่าง												
<u>พนักงานจ้างทั่วไป</u>												
๖๑	- ว่าง -	-	-	พนักงานผลิตน้ำประปา	-	-	พนักงานผลิตน้ำประปา	-	๑๐๘,๐๐๐	-	-	(ว่างเดิม)
หน่วยตรวจสอบภายใน												
<u>พนักงานส่วนตำบล</u>												
๖๒	- ว่าง -	-	๑๔-๓-๑๒- ๓๒๐๕-๐๐๑	นักวิชาการตรวจสอบภายใน	ปก./ชก.	๑๔-๓-๑๒- ๓๒๐๕-๐๐๑	นักวิชาการตรวจสอบภายใน	ปก./ชก.	๓๕๕,๓๒๐	-	-	(ว่างเดิม)

๑๒. แนวทางการพัฒนาพนักงานส่วนตำบล

๑๒.๑ ภาวะการเปลี่ยนแปลง

ภายใต้กระแสแห่งการปฏิรูประบบราชการ และการเปลี่ยนแปลงด้านเทคโนโลยีการบริหารจัดการยุคใหม่ ผู้นำหรือผู้บริหารองค์กรต่าง ๆ ต้องมีความตื่นตัวและเกิดความพยายามปรับตัวในรูปแบบต่างๆ โดยเฉพาะการเร่งรัดพัฒนาทรัพยากรมนุษย์และองค์การ การปรับเปลี่ยนวิถีคิด วิธีการทำงาน เพื่อแสวงหารูปแบบใหม่ ๆ และนำระบบมาตรฐานในระดับต่าง ๆ มาพัฒนาองค์กร ซึ่งนำไปสู่แนวความคิดการพัฒนาระบบบริหารความรู้ภายในองค์กร เพื่อให้องค์กรสามารถใช้และและพัฒนาความรู้ที่มีอยู่ภายในองค์กรได้อย่างมีประสิทธิภาพ และปรับเปลี่ยนวิทยาการความรู้ใหม่มาใช้กับองค์กรได้อย่างเหมาะสม

๑๒.๒ พระราชกฤษฎีกาว่าด้วยหลักเกณฑ์และวิธีการบริหารกิจการบ้านเมืองที่ดี พ.ศ.

๒๕๔๖

พระราชกฤษฎีกาว่าด้วยหลักเกณฑ์และวิธีการบริหารกิจการบ้านเมืองที่ดี พ.ศ. ๒๕๔๖ มาตรา ๑๑ ระบุว่า “ส่วนราชการมีหน้าที่พัฒนาความรู้ในส่วนราชการ เพื่อให้มีลักษณะเป็นองค์กรแห่งการเรียนรู้อย่างสม่ำเสมอ โดยต้องรับรู้ข้อมูลข่าวสารและสามารถประมวลผลความรู้ในด้านต่างๆ เพื่อนำมาประยุกต์ใช้ในการปฏิบัติราชการได้อย่างถูกต้อง รวดเร็วและเหมาะสมต่อสถานการณ์ รวมทั้งต้องส่งเสริมและพัฒนาความรู้ความสามารถ สร้างวิสัยทัศน์และปรับเปลี่ยนทัศนคติของพนักงานส่วนตำบลในสังกัด ให้เป็นบุคลากรที่มีประสิทธิภาพและมีการเรียนรู้ร่วมกัน ทั้งนี้เพื่อประโยชน์ในการปฏิบัติราชการของส่วนราชการให้สอดคล้องกับ การบริหารราชการให้เกิดผลสัมฤทธิ์

ในการบริหารราชการแนวใหม่ ส่วนราชการจะต้องพัฒนาความรู้ความเชี่ยวชาญให้เพียงพอแก่การปฏิบัติงาน ให้สอดคล้องกับสภาพสังคมที่เปลี่ยนแปลงไปอย่างรวดเร็วและสถานการณ์ของต่างประเทศ ที่มีผลกระทบต่อประเทศไทยโดยตรง ซึ่งในการบริหารราชการตามพระราชกฤษฎีกานี้จะต้องเปลี่ยนแปลงทัศนคติเดิมเสียใหม่ จากการศึกษาแนวคิดที่ต้องปฏิบัติงานตามระเบียบแบบแผนที่วางไว้ ตั้งแต่อดีตจนต่อเนื่องถึงปัจจุบัน เน้นการสร้างความคิดใหม่ ๆ ตามวิชาการสมัยใหม่และนำมาปรับใช้กับการปฏิบัติราชการตลอดเวลา ในพระราชกฤษฎีกาฉบับนี้จึงกำหนดเป็นหลักการว่า ส่วนราชการต้องมีการพัฒนาความรู้เพื่อให้มีลักษณะเป็นองค์กรแห่งการเรียนรู้อย่างสม่ำเสมอ โดยมีแนวทางปฏิบัติดังนี้

๑. ต้องสร้างระบบให้สามารถรับรู้ข่าวสารได้อย่างกว้างขวาง
๒. ต้องสามารถประมวลผลความรู้ในด้านต่าง ๆ เพื่อนำมาประยุกต์ใช้ในการปฏิบัติราชการได้อย่างถูกต้อง รวดเร็วและเหมาะสมกับสถานการณ์ที่มีการเปลี่ยนแปลงไป
๓. ต้องมีการส่งเสริมและพัฒนาความรู้ความสามารถ สร้างวิสัยทัศน์และปรับเปลี่ยนทัศนคติของพนักงานส่วนตำบล เพื่อให้พนักงานส่วนตำบลทุกคนเป็นผู้มีความรู้ ความสามารถในวิชาการสมัยใหม่ตลอดเวลา มีความสามารถในการปฏิบัติหน้าที่ให้เกิดประสิทธิภาพสูงสุดและมีคุณธรรม
๔. ต้องมีการสร้างความมีส่วนร่วมในหมู่พนักงานส่วนตำบลให้เกิดการแลกเปลี่ยนความรู้ซึ่งกันและกันเพื่อนำมาพัฒนาใช้ในการปฏิบัติราชการร่วมกันให้เกิดประสิทธิภาพ

๑๒.๓ วัตถุประสงค์การพัฒนา

๑. เพื่อนำความรู้ที่มีอยู่นอกองค์กรมาปรับใช้กับองค์กรบริหารส่วนตำบลไม่ฝืด
๒. เพื่อให้มีการปรับเปลี่ยนแนวคิดในการทำงาน เน้นสร้างกระบวนการคิด และการพัฒนาตนเองให้เกิดขึ้นกับบุคลากรขององค์กรบริหารส่วนตำบลไม่ฝืด

๓. เพื่อให้บุคลากรขององค์การบริหารส่วนตำบลไม้ฝาด ปฏิบัติงานได้อย่างมีประสิทธิภาพ และประสิทธิผลที่สุด

๔. เพื่อพัฒนาศักยภาพของบุคลากรท้องถิ่นให้มีทักษะและความรู้ ในการปฏิบัติงานดังนี้

- ๑) ด้านความรู้พื้นฐานในการปฏิบัติราชการ
- ๒) ด้านการพัฒนาเกี่ยวกับงานในหน้าที่รับผิดชอบ
- ๓) ด้านความรู้และทักษะเฉพาะของงานในแต่ละตำแหน่ง
- ๔) ด้านการบริหาร
- ๕) ด้านคุณธรรมและจริยธรรม

๑๒.๔ เป้าหมายการพัฒนา

๑. พนักงานส่วนตำบลที่บรรจุใหม่ได้รับการพัฒนาความรู้พื้นฐานในการปฏิบัติราชการ
๒. พนักงานส่วนตำบลได้รับการพัฒนาเกี่ยวกับงานในหน้าที่ความรับผิดชอบ
๓. พนักงานส่วนตำบลได้รับการพัฒนาทุกตำแหน่งภายในรอบระยะเวลา ๓ ปี
๔. พนักงานส่วนตำบล ได้รับการฝึกอบรมอย่างน้อยคนละ ๑ หลักสูตรต่อปี
๕. มีการจัดสรรงบประมาณด้านการฝึกอบรม หรือส่งเสริมให้มีการศึกษาต่อ ไม่น้อยกว่า ร้อยละ ๒ ของงบประมาณที่ได้รับการจัดสรร

๑๒.๕ หลักสูตรในการพัฒนา

พนักงานส่วนตำบล ลูกจ้างประจำ และพนักงานจ้างทุกคนทุกตำแหน่ง ต้องได้รับการพัฒนา เพื่อเพิ่มพูนความรู้ ทักษะ ทศนคติที่ดี มีคุณธรรมและจริยธรรม เพื่อนำมาปรับปรุงงานที่ปฏิบัติให้มี ประสิทธิภาพและเกิดประสิทธิผลยิ่งขึ้น โดยกำหนดหลักสูตรในการพัฒนาไว้ ๕ หลักสูตร คือ

๑. หลักสูตรความรู้พื้นฐานในการปฏิบัติราชการ

การพัฒนาความรู้ที่เกี่ยวข้องกับการปฏิบัติงานโดยทั่วไป เช่น ระเบียบกฎหมาย นโยบายที่สำคัญของรัฐบาล สถานที่ โครงสร้างของงาน นโยบายต่าง ๆ เป็นต้น

๒. หลักสูตรการพัฒนาเกี่ยวกับงานในหน้าที่รับผิดชอบ

การพัฒนาด้านความรู้ ความเข้าใจ และความสามารถในการปฏิบัติงานในหน้าที่ รับผิดชอบให้มีประสิทธิภาพและประสิทธิผลยิ่งขึ้น

๓. หลักสูตรความรู้และทักษะเฉพาะของงานในแต่ละตำแหน่ง

การพัฒนาความรู้ความสามารถในการปฏิบัติงานของตำแหน่งหนึ่งตำแหน่งใด โดยเฉพาะ

๔. หลักสูตรด้านการบริหาร

การพัฒนาในรายละเอียดที่เกี่ยวกับการบริหารและการบริการประชาชน เช่น ใน เรื่องการวางแผน การมอบหมายงาน การจูงใจ การประสานงาน เป็นต้น

๕. หลักสูตรด้านศีลธรรมคุณธรรม และจริยธรรม

การพัฒนาคุณธรรมและจริยธรรมในการปฏิบัติ เช่น จริยธรรมในการปฏิบัติงาน การ พัฒนาคุณภาพชีวิต เพื่อประสิทธิภาพในการปฏิบัติงาน การปฏิบัติงานอย่างมีความสุข

๑๒.๖ วิธีการพัฒนา

๑. องค์กรบริหารส่วนตำบลไม้ฝาด จะดำเนินการเองตามความเหมาะสมและความจำเป็น
เร่งด่วน เช่น

- ๑) การปฐมนิเทศ
- ๒) การฝึกอบรม
- ๓) การศึกษาหรือดูงาน
- ๔) การประชุมเชิงปฏิบัติการและการสัมมนา
- ๕) การสอนงานและการให้คำปรึกษา

๒. การส่งเข้ารับการฝึกอบรมกับหน่วยงานภายนอกองค์กร เช่น กรมส่งเสริมการปกครอง
ท้องถิ่น สถาบันพัฒนาบุคลากรท้องถิ่น กระทรวงมหาดไทย หน่วยงานของรัฐอื่น หรือมหาวิทยาลัยที่จัดการ
ฝึกอบรมในหลักสูตรตามอำนาจหน้าที่

๑๒.๗ การประเมินผล

เพื่อพนักงานส่วนตำบล ลูกจ้างประจำ และพนักงานจ้าง ที่สำเร็จการอบรมหลักสูตรต่างๆ
ที่องค์กรบริหารส่วนตำบลไม้ฝาดจัดขึ้นหรือเข้ารับการฝึกอบรมกับหน่วยงานภายนอก องค์กรบริหารส่วน
ตำบลไม้ฝาดจะจัดให้มีการตรวจสอบ ติดตามและประเมินผล เพื่อจะได้ทราบถึงความสำเร็จในการพัฒนา
บุคลากร ความรู้ความสามารถในการปฏิบัติงาน และผลการปฏิบัติงานว่าก้าวหน้ามากน้อยเพียงใด
เพื่อจะได้นำมาเป็นข้อมูลในการจัดอบรมและพัฒนาบุคลากรต่อไป

๑๓. ประกาศคุณธรรมและจริยธรรมของพนักงานส่วนตำบล ลูกจ้างประจำ และพนักงานจ้าง

รัฐธรรมนูญแห่งราชอาณาจักรไทย พุทธศักราช ๒๕๕๐ มีสาระสำคัญประการหนึ่งที่มุ่งแก้ไขปัญหาการผูกขาดอำนาจรัฐและการใช้อำนาจอย่างไม่เป็นธรรม รวมทั้งการดำเนินการทางการเมืองที่ขาดความโปร่งใส ไม่มีคุณธรรม จริยธรรม และระบบการตรวจสอบการใช้อำนาจที่ล้มเหลว จึงมีบทบัญญัติที่มุ่งเน้นการทำให้บ้านเมืองมีความโปร่งใส มีคุณธรรมและจริยธรรม โดยกำหนดในหมวด ๑๓ จริยธรรมของผู้ดำรงตำแหน่งทางการเมือง และเจ้าหน้าที่ของรัฐ

หมวด ๑๓ มาตรา ๒๗๙ เป็นบทบัญญัติเกี่ยวกับจริยธรรมของผู้ดำรงตำแหน่งทางการเมืองและเจ้าหน้าที่ของรัฐ โดยมีกลไกและระบบคือ ให้มีการจัดทำประมวลจริยธรรมเพื่อเป็นมาตรฐานทางจริยธรรมของผู้ดำรงตำแหน่งทางการเมือง ข้าราชการ และเจ้าหน้าที่ของรัฐแต่ละประเภท และเพื่อให้การบังคับใช้มาตรการทางจริยธรรมของผู้ดำรงตำแหน่งทางการเมือง ข้าราชการและเจ้าหน้าที่ของรัฐแต่ละประเภทเป็นไปอย่างมีประสิทธิภาพ รวมทั้ง กำหนดโทษของการฝ่าฝืนหรือไม่ปฏิบัติตามมาตรฐานทางจริยธรรม ให้ถือเป็นการกระทำความผิดทางวินัย ทั้งนี้ ประมวลจริยธรรมตามรัฐธรรมนูญแห่งราชอาณาจักรไทย พุทธศักราช ๒๕๕๐ ประกอบด้วยองค์ประกอบสำคัญ ๓ ส่วน ได้แก่

๑. มาตรฐานทางจริยธรรม
๒. กลไกและระบบในการดำเนินการ เพื่อให้การบังคับใช้เป็นไปอย่างมีประสิทธิภาพ
๓. ขั้นตอนการลงโทษ

องค์การบริหารส่วนตำบลไม้ฝาด จึงได้จัดทำประมวลจริยธรรมข้าราชการขององค์การบริหารส่วนตำบลไม้ฝาด โดยหวังว่าข้าราชการ พนักงาน และลูกจ้างขององค์การบริหารส่วนตำบลไม้ฝาดทุกคนจะได้ใช้ประโยชน์ จากประมวลจริยธรรมฉบับนี้ในการนำมาเป็นแนวทางปฏิบัติงาน และเป็นเครื่องกำกับความประพฤติในการปฏิบัติงานอย่างมีคุณธรรมและจริยธรรมยังประโยชน์สุขและผลสำเร็จมาสู่หน่วยงาน

๑๓.๑ มาตรฐานจริยธรรมอันเป็นค่านิยมหลักสำหรับข้าราชการขององค์การบริหารส่วนตำบลไม้ฝาด

ข้าราชการขององค์การบริหารส่วนตำบลไม้ฝาดทุกคน มีหน้าที่ดำเนินการให้เป็นไปตามกฎหมาย เพื่อรักษาประโยชน์ส่วนรวม เป็นกลางทางการเมือง อำนวยความสะดวกและให้บริการแก่ประชาชนตามหลักธรรมาภิบาล โดยจะต้องยึดมั่นในค่านิยมหลัก ๑๐ ประการดังนี้

๑. การยึดมั่นในระบอบประชาธิปไตยอันมีพระมหากษัตริย์ทรงเป็นประมุข
๒. การยึดมั่นในคุณธรรมและจริยธรรม
๓. การมีจิตสำนึกที่ดี ซื่อสัตย์ และรับผิดชอบ
๔. การยึดถือประโยชน์ของประเทศชาติเหนือกว่าประโยชน์ส่วนตัวและไม่มีผลประโยชน์

ทับซ้อน

๕. การยืนหยัดทำในสิ่งถูกต้อง เป็นธรรม และถูกกฎหมาย
๖. การให้บริการแก่ประชาชนด้วยความรวดเร็ว มีอัธยาศัย และไม่เลือกปฏิบัติ
๗. การให้ข้อมูลข่าวสารแก่ประชาชนอย่างครบถ้วน ถูกต้อง และไม่บิดเบือนข้อเท็จจริง
๘. การมุ่งผลสัมฤทธิ์ของงาน รักษามาตรฐาน มีคุณภาพ โปร่งใส และตรวจสอบได้
๙. การยึดมั่นในหลักจรรยาวิชาชีพขององค์กร

๑๐. การสร้างจิตสำนึกให้ประชาชนในท้องถิ่นประพฤติตนเป็นพลเมืองที่ดีร่วมกันพัฒนาชุมชนให้น่าอยู่คู่คุณธรรมและคุณงามความดีสิ่งแวดล้อมให้สอดคล้องรัฐธรรมนูญฉบับปัจจุบัน

๑๓.๒ จรรยาวิชาชีพขององค์กร

๑. ข้าราชการขององค์การบริหารส่วนตำบลไม้ฝาด ต้องจงรักภักดีต่อชาติ ศาสนา และพระมหากษัตริย์
๒. ข้าราชการขององค์การบริหารส่วนตำบลไม้ฝาด ต้องเป็นแบบอย่างที่ดีในการรักษาไว้และปฏิบัติตามรัฐธรรมนูญแห่งราชอาณาจักรไทยทุกประการ
๓. ข้าราชการขององค์การบริหารส่วนตำบลไม้ฝาด ต้องเป็นแบบอย่างที่ดีในการเป็นพลเมืองดี เคารพและปฏิบัติตามกฎหมายอย่างเคร่งครัด
๔. ข้าราชการขององค์การบริหารส่วนตำบลไม้ฝาด ต้องไม่ประพฤติตนอันก่อให้เกิดความเสื่อมเสียต่อเกียรติภูมิของตำแหน่งหน้าที่
๕. ข้าราชการขององค์การบริหารส่วนตำบลไม้ฝาด ต้องปฏิบัติหน้าที่อย่างเต็มกำลังความสามารถ ด้วยความเสียสละ ทุ่มเทศติปัญญา ความรู้ความสามารถ ให้บรรลุผลสำเร็จและมีประสิทธิภาพตามภาระหน้าที่ที่ได้รับมอบหมาย เพื่อให้เกิดประโยชน์สูงสุดแก่ประเทศชาติและประชาชน
๖. ข้าราชการขององค์การบริหารส่วนตำบลไม้ฝาด ต้องมุ่งแก้ปัญหาความเดือดร้อนของประชาชนด้วยความเป็นธรรม รวดเร็ว และมุ่งเสริมสร้างความเข้าใจอันดีระหว่างหน่วยงานและประชาชน
๗. ข้าราชการขององค์การบริหารส่วนตำบลไม้ฝาด ต้องปฏิบัติหน้าที่ด้วยความสุภาพ เรียบร้อย มีอัธยาศัย
๘. ข้าราชการขององค์การบริหารส่วนตำบลไม้ฝาด ต้องรักษาความลับที่ได้จากการปฏิบัติหน้าที่ การเปิดเผยข้อมูลที่เป็นความลับโดยข้าราชการ/พนักงานจะกระทำต่อเมื่อมีอำนาจหน้าที่และได้รับอนุญาตจากผู้บังคับบัญชา หรือเป็นไปตามกฎหมายกำหนดเท่านั้น
๙. ข้าราชการขององค์การบริหารส่วนตำบลไม้ฝาด ต้องการรักษา และเสริมสร้างความสามัคคีระหว่างผู้ร่วมงาน พร้อมทั้งให้ความช่วยเหลือเกื้อกูลซึ่งกันและกันในทางที่ชอบ
๑๐. ข้าราชการขององค์การบริหารส่วนตำบลไม้ฝาด ต้องไม่ใช้สถานะหรือตำแหน่งไปแสวงหาประโยชน์ที่มีควรได้สำหรับตนเองหรือผู้อื่นไม่ว่าจะเป็นประโยชน์ในทางทรัพย์สินหรือไม่ก็ตามตลอดจนไม่รับของขวัญ ของกำนัล หรือประโยชน์อื่นใดจากผู้ร้องเรียน หรือบุคคลที่เกี่ยวข้องเพื่อประโยชน์ต่างๆ อันอาจเกิดจากการปฏิบัติหน้าที่ของตน เว้นแต่เป็นการให้โดยธรรมจรรยาหรือการให้ตามประเพณี
๑๑. ข้าราชการขององค์การบริหารส่วนตำบลไม้ฝาด ต้องประพฤติตนให้สามารถทำงานร่วมกับผู้อื่นด้วยความสุภาพ มีน้ำใจ มีมนุษยสัมพันธ์อันดี ต้องไม่ปิดบังข้อมูลที่ทำเป็นในการปฏิบัติงานของเพื่อนร่วมงาน และไม่นำผลงานของผู้อื่นมาแอบอ้างเป็นผลงานของตน

๑๓.๓ จรรยาวิชาชีพ

ข้าราชการองค์การบริหารส่วนตำบลไม้ฝาด ผู้ประกอบวิชาชีพอื่น อาทิ แพทย์ พยาบาล วิศวกร ครู ฯลฯ ต้องมีจรรยาบรรณในทางวิชาชีพนั้น ๆ และสามารถนำจรรยาบรรณทางวิชาชีพดังกล่าวมาใช้บังคับเพิ่มเติมสำหรับบุคลากรที่เป็นผู้ประกอบวิชาชีพข้างต้น แล้วแต่รายการนี้ไป

๑๓.๔ กลไกการบังคับใช้ประมวลจริยธรรม

๑. ให้สำนักปลัดองค์การบริหารส่วนตำบลไม้ฝาด มีหน้าที่ควบคุมกำกับการให้มีการปฏิบัติตามประมวลจริยธรรมนี้อย่างทั่วถึงและเคร่งครัด โดยมีอำนาจหน้าที่ดังนี้

๑) ดำเนินการเผยแพร่ ปกป้อง ส่งเสริม ยกย่องข้าราชการที่เป็นแบบอย่างที่ดีและติดตามสอดส่องการปฏิบัติตามประมวลจริยธรรมนี้อย่างสม่ำเสมอ

๒) สืบสวนหาข้อเท็จจริง หรือสอบสวนการฝ่าฝืนจริยธรรมนี้ เพื่อรายงานผลให้นายกองค์การบริหารส่วนตำบลไม้ฝาดหรือกรรมการจริยธรรมพิจารณา ทั้งนี้ โดยอาจมีผู้ร้องขอหรืออาจดำเนินการตามที่นายกององค์การบริหารส่วนตำบลไม้ฝาดหรือคณะกรรมการจริยธรรมมอบหมาย หรือตามที่เห็นเองก็ได้

๓) ให้ความช่วยเหลือและดูแลข้าราชการซึ่งปฏิบัติตามประมวลจริยธรรมนี้อย่างตรงไปตรงมา มิให้ถูกกลั่นแกล้งหรือถูกใช้อำนาจโดยไม่เป็นธรรม ในกรณีที่เห็นว่านายกององค์การบริหารส่วนตำบลไม้ฝาด หรือคณะกรรมการจริยธรรมไม่ให้ความคุ้มครองต่อข้าราชการผู้นั้นตามควร อาจยื่นเรื่องโดยไม่ต้องผ่านนายกององค์การบริหารส่วนตำบลไม้ฝาดหรือคณะกรรมการจริยธรรม ไปยังผู้ตรวจการแผ่นดินก็ได้

๔) คุ้มครองข้าราชการซึ่งปฏิบัติตามประมวลจริยธรรมนี้อย่างตรงไปตรงมามีให้ถูกกลั่นแกล้งหรือถูกใช้อำนาจโดยไม่เป็นธรรม การดำเนินการต่อข้าราชการที่อยู่ระหว่างถูกกล่าวหาว่าไม่ปฏิบัติตามประมวลจริยธรรมนี้ อันมีผลกระทบต่อแต่งตั้ง โยกย้าย เลื่อนขั้นเงินเดือน ตั้งกรรมการสอบสวนข้อเท็จจริงหรือวินัย หรือกระทบต่อสิทธิหน้าที่ของข้าราชการผู้นั้นจะกระทำมิได้ เว้นแต่จะได้รับความเห็นชอบจากคณะกรรมการจริยธรรมแล้ว

๕) ทำหน้าที่ฝ่ายเลขานุการของคณะกรรมการจริยธรรมขององค์กรปกครองส่วนท้องถิ่น

๖) ดำเนินการอื่นตามที่กำหนดในประมวลจริยธรรมนี้ หรือตามที่คณะกรรมการจริยธรรมหรือปลัดมอบหมาย ทั้งนี้โดยไม่กระทบต่อความเป็นอิสระของผู้ดำรงตำแหน่งในสำนักปลัด

๗) อื่น ๆ ตามที่เห็นสมควร

๒. ให้นายกององค์การบริหารส่วนตำบลไม้ฝาด แต่งตั้งคณะกรรมการจริยธรรมขึ้น เพื่อควบคุมกำกับให้มีการปฏิบัติตามประมวลจริยธรรมนี้ คณะกรรมการจริยธรรม ประกอบด้วย

๑) ปลัดหรือรองปลัดที่ได้รับมอบหมาย เป็นประธานกรรมการ

๒) กรรมการจากข้าราชการซึ่งดำรงตำแหน่งสายงานผู้บริหาร เลือกกันเองให้เหลือสองคน

๓) กรรมการซึ่งเป็นข้าราชการที่ไม่ได้ดำรงตำแหน่งสายงานผู้บริหารในองค์การบริหารส่วนตำบลไม้ฝาด ที่ได้รับเลือกตั้งจากข้าราชการพนักงานจ้างและลูกจ้างขององค์การบริหารส่วนตำบลไม้ฝาดนั้น จำนวนสองคน

๔) กรรมการผู้ทรงคุณวุฒิภายนอก ให้กรรมการตาม (๑) - (๓) ร่วมกันเสนอชื่อและคัดเลือกให้เหลือสองคน

ให้หัวหน้าสำนักปลัดองค์การบริหารส่วนตำบลไม้ฝาด เป็นเลขานุการคณะกรรมการจริยธรรม และอาจแต่งตั้งผู้ช่วยเลขานุการคณะกรรมการจริยธรรมได้ตามความเหมาะสม กรรมการจริยธรรมต้องไม่เคยถูกลงโทษทางวินัยมาก่อน

๓. คณะกรรมการจริยธรรมมีอำนาจหน้าที่ ดังนี้

- ๑) ควบคุม กำกับ ส่งเสริมและให้คำแนะนำในการใช้บังคับประมวลจริยธรรมนี้ ในองค์กรปกครองส่วนท้องถิ่น
- ๒) สอดส่องดูแลให้มีการปฏิบัติตามประมวลจริยธรรมในองค์กรปกครองส่วนท้องถิ่น ในกรณี ที่มีข้อสงสัยหรือมีข้อร้องเรียนว่ามีการฝ่าฝืนจริยธรรมหรือจรรยาหรือในกรณีที่มีการอุทธรณ์ การลงโทษผู้ฝ่าฝืนประมวลจริยธรรมนี้ จะต้องไต่สวนข้อเท็จจริง และมีคำวินิจฉัยโดยเร็ว
- ๓) ให้คณะกรรมการจริยธรรมหรือผู้ที่คณะกรรมการจริยธรรมมอบหมายมีอำนาจ หน้าที่ขอให้กระทรวง กรม หน่วยงานราชการ รัฐวิสาหกิจ หน่วยงานอื่นของรัฐหรือห้างหุ้นส่วน บริษัท ชี้ข้อเท็จจริง ส่งเอกสารและหลักฐานที่เกี่ยวข้อง ส่งผู้แทนหรือบุคคลในสังกัด มาชี้แจงหรือให้ถ้อยคำ เกี่ยวกับเรื่องที่สอบสวน
- ๔) เรียกผู้กล่าวหา หรือข้าราชการของหน่วยงานนี้มาชี้แจง หรือให้ถ้อยคำหรือให้ ส่งเอกสารและหลักฐานที่เกี่ยวข้องกับเรื่องที่สอบสวน
- ๕) พิจารณาวินิจฉัยชี้ขาดปัญหาอันเกิดจากการใช้บังคับประมวลจริยธรรมนี้ใน องค์กรปกครองส่วนท้องถิ่น เมื่อได้วินิจฉัยแล้วให้ส่งคำวินิจฉัยให้คณะกรรมการบริหารงานบุคคลระดับจังหวัด โดยพลัน ถ้าคณะกรรมการบริหารงานบุคคลระดับจังหวัดมิได้วินิจฉัยเป็นอย่างอื่นภายในเก้าสิบวันนับแต่วันที่ คณะกรรมการบริหารงานบุคคลระดับจังหวัดรับเรื่องให้คำวินิจฉัยของคณะกรรมการจริยธรรมเป็นที่สุด
- ๖) ส่งเรื่องให้ผู้ตรวจการแผ่นดินพิจารณาวินิจฉัยในกรณีที่เห็นว่าเรื่องนั้นเป็นเรื่อง สำคัญหรือมีผลกระทบในวงกว้างหลายองค์กรปกครองส่วนท้องถิ่น
- ๗) คຸ້ມครองข้าราชการซึ่งปฏิบัติตามประมวลจริยธรรมนี้โดยตรงไปตรงมามิให้ ผู้บังคับบัญชาใช้อำนาจโดยไม่เป็นธรรมต่อราชการผู้นั้น
- ๘) ดำเนินการอื่นตามประมวลจริยธรรมนี้ หรือตามผู้ตรวจการแผ่นดินมอบหมาย การประชุมคณะกรรมการจริยธรรมให้นำกฎหมายว่าด้วยวิธีปฏิบัติราชการทางปกครองมาใช้บังคับ

๑๓.๕ ระบบบังคับใช้ประมวลจริยธรรม

๑. กรณีมีการร้องเรียนหรือปรากฏเหตุว่ามีเจ้าหน้าที่ประพฤติปฏิบัติฝ่าฝืนประมวลจริยธรรม ให้นายกองคการบริหารส่วนตำบลไม้ฝาด เป็นผู้รับผิดชอบพิจารณาดำเนินการ
๒. การดำเนินการพิจารณาร้องเรียน ให้ผู้รับผิดชอบพิจารณาดำเนินการแต่งตั้ง คณะกรรมการจำนวนไม่น้อยกว่าสามคน เป็นผู้ดำเนินการสอบสวนทางจริยธรรม
๓. การประพฤติปฏิบัติฝ่าฝืนประมวลจริยธรรมนี้ จะถือเป็นการฝ่าฝืนจริยธรรมร้ายแรงหรือ ไม่ให้พิจารณาจากพฤติกรรมของการฝ่าฝืน ความจงใจหรือเจตนา มูลเหตุจูงใจความสำคัญและระดับตำแหน่ง ตลอดจนหน้าที่ความรับผิดชอบของผู้ฝ่าฝืน อายุ ประวัติ และความประพฤติในอดีต สภาพแวดล้อมแห่งกรณี ผลร้ายอันเกิดจากการฝ่าฝืน และเหตุอื่นอันควรนำมาประกอบการพิจารณา
๔. หากการดำเนินการสอบสวน แล้ว ไม่ปรากฏข้อเท็จจริงว่ามีการฝ่าฝืนประมวลจริยธรรม ให้ผู้รับผิดชอบพิจารณาดำเนินการยุติเรื่อง แต่หากปรากฏข้อเท็จจริงว่าเป็นการฝ่าฝืนประมวลจริยธรรม แต่ไม่ ถึงกับเป็นความผิดทางวินัยให้ผู้รับผิดชอบพิจารณาดำเนินการ สั่งลงโทษผู้ฝ่าฝืน แต่หากปรากฏว่าเป็น ความผิดทางวินัยให้ดำเนินการทางวินัย

๕. การดำเนินการสอบสวนทางจริยธรรมและการลงโทษผู้ฝ่าฝืนระบบบังคับใช้ประมวลจริยธรรม ให้นำแนวทางและวิธีการสอบสวนตามมาตรฐานทั่วไปเกี่ยวกับวินัยและการรักษาวินัย และการดำเนินการทางวินัยขององค์กรปกครองส่วนท้องถิ่นมาบังคับใช้โดยอนุโลม

๖. การสั่งการของผู้รับผิดชอบดำเนินการตาม ให้ดำเนินการตามแนวทางดังกล่าวนี้ เว้นแต่จะปรากฏข้อเท็จจริงในภายหลังที่อาจทำให้ผลของการสั่งการนั้นเปลี่ยนแปลงไป

๑๓.๖ ขั้นตอนการลงโทษ

๑. การประพฤติปฏิบัติฝ่าฝืนประมวลจริยธรรมนี้ ในกรณีอันมิใช่เป็นความผิดทางวินัยหรือความผิดทางอาญา ให้ดำเนินการตามควรแก่กรณีเพื่อให้มีการแก้ไขหรือดำเนินการที่ถูกต้อง หรือตักเตือน หรือนำไปประกอบการพิจารณาการแต่งตั้ง การเข้าสู่ตำแหน่ง การพ้นจากตำแหน่ง การเลื่อนขั้นเงินเดือน หรือการพิจารณาความดีความชอบ หรือการสั่งให้ผู้ฝ่าฝืนนั้นปรับปรุงตนเองหรือได้รับการพัฒนาแล้วแต่กรณี

๒. เมื่อมีการดำเนินสอบสวนทางจริยธรรม และมีการสั่งลงโทษแล้ว ให้องค์การบริหารส่วนตำบลไม่ฝ่าฝืนดำเนินการให้เป็นไปตามคำสั่งดังกล่าวโดยไม่ชักช้า

๓. ผู้ถูกลงโทษ สามารถร้องทุกข์หรืออุทธรณ์ต่อคณะกรรมการจริยธรรมขององค์การบริหารส่วนตำบลไม่ฝัด ภายในสามสิบวัน นับแต่วันได้ทราบการลงโทษ ผู้ถูกลงโทษสามารถร้องทุกข์หรืออุทธรณ์ต่อคณะกรรมการบริหารงานบุคคลระดับจังหวัด ภายในสามสิบวัน นับแต่วันได้ทราบการลงโทษ

๔. เมื่อผลการพิจารณาเป็นที่สุดแล้ว ให้รายงานผลต่อผู้ตรวจการแผ่นดินโดยเร็ว

ภาคผนวก